



# BILANCIO DI SOSTENIBILITÀ 2024



[www.cmdengine.com](http://www.cmdengine.com)



# BILANCIO DI SOSTENIBILITÀ 2024

## INDICE

<b>1.</b>	<b>INTRODUZIONE</b>	<b>4</b>
1.1	Lettera agli Stakeholder	7
1.2	Scelta del bilancio sostenibile e riferimenti	8
1.3	Metodologia e riferimenti	10
<b>2.</b>	<b>C.M.D. COSTRUZIONI MOTORI DIESEL S.P.A.</b>	<b>11</b>
2.1	La storia	12
2.2	CMD S.p.A. oggi	15
2.3	I valori	22
<b>3.</b>	<b>LA SOSTENIBILITÀ PER CMD</b>	<b>25</b>
3.1	I nostri stakeholder	26
3.2	Analisi della doppia materialità	28
3.3	La sostenibilità per CMD (agenda 2030 e gli SDGs)	32
<b>4.</b>	<b>UNA GESTIONE RESPONSABILE DEL BUSINESS</b>	<b>35</b>
4.1	Codice etico	36
4.2	Governance e organizzazione interna	37
4.3	Compliance legale	40
4.4	Supply chain	41
<b>5.</b>	<b>L'ATTENZIONE VERSO LE PERSONE C.M.D.</b>	<b>45</b>
5.1	Le persone	46
5.2	Salute e sicurezza del personale	54
<b>6.</b>	<b>INNOVAZIONE, QUALITÀ E SICUREZZA DEI PRODOTTI E DEI SERVIZI</b>	<b>56</b>
6.1	Qualità e sicurezza dei prodotti	57
6.2	Innovazione per un miglioramento continuo	57
<b>7.</b>	<b>LA SOSTENIBILITÀ AMBIENTALE</b>	<b>64</b>
7.1	Performance ambientali	65
<b>8.</b>	<b>L'IMPEGNO VERSO LA COMUNITÀ LOCALE</b>	<b>72</b>
8.1	Il rapporto con la comunità locale	73
<b>9.</b>	<b>APPENDICE (INDICE DEI GRI)</b>	<b>76</b>





## **1. Introduzione**

## Introduzione

### **Etica: fondamento umano, valore strategico**

Ci sono parole che, pur evocando principi profondi, vengono spesso utilizzate in modo generico, svuotate della loro reale portata. Una di queste è "etica": un concetto imprescindibile per l'individuo e, oggi più che mai, per il mondo delle imprese.

L'etica, nel suo significato originario, è la disciplina che riflette sui criteri che permettono di distinguere ciò che è giusto da ciò che non lo è. È una guida per l'agire umano, fondata su valori e responsabilità condivise. La sua etimologia – dal greco *ethiké*, "relativo al carattere" – ne rivela la natura profonda: l'etica riguarda ciò che siamo, non solo ciò che facciamo.

E se qualcuno ancora oggi la considera un concetto superato, la realtà quotidiana dimostra il contrario. La sensibilità verso le questioni etiche è al centro del dibattito contemporaneo: dalla giustizia sociale alla parità di genere, dalla tutela dell'ambiente ai diritti umani, dalla trasparenza nel business alla responsabilità nelle scelte pubbliche e private. Temi che ieri sembravano lontani dalla vita economica, oggi sono elementi fondanti del valore e della reputazione di un'organizzazione.

Sebbene nel linguaggio comune "etica" e "morale" vengano spesso usate come sinonimi, la filosofia ne distingue le sfumature. Se la morale esprime una dimensione soggettiva, l'etica si manifesta nel contesto sociale, istituzionale e collettivo. Una distinzione che si riflette anche nella pratica: non si parla di "vittoria etica" o di "colpa etica" in senso stretto, ma si riconosce un "dovere etico" come impegno verso un bene più ampio.

Nel corso della storia, i codici di comportamento hanno spesso trovato fondamento nella religione. Solo con il pensiero filosofico dei sofisti prima, e con Platone poi, si afferma una visione dell'etica come dimensione autonoma, capace di orientare l'agire umano su basi razionali. Platone stesso pose l'Idea del Bene come principio supremo, fondamento della realtà e della vita giusta.

### **L'etica in CMD**

In questo scenario, per CMD l'etica non è un concetto astratto, ma un principio concreto che guida le nostre scelte quotidiane. Il nostro Codice Etico rappresenta il riferimento operativo per un comportamento trasparente, responsabile e coerente, sia all'interno dell'organizzazione che nei confronti di tutti gli stakeholder.

Essere un'impresa etica significa ripensare le priorità: rimettere al centro le persone, i loro bisogni, i loro diritti e le loro aspirazioni. Non basta dichiarare valori: è necessario viverli, renderli riconoscibili e condivisi in ogni ambito aziendale. Solo così può emergere una cultura organizzativa autentica, in cui i valori dell'impresa coincidono con quelli delle persone che la compongono. In questo percorso, la gestione del cambiamento diventa cruciale. Promuovere comportamenti etici e responsabili nelle relazioni interne ed esterne è oggi una sfida strategica, indispensabile per creare fiducia e generare valore. La centralità del cliente all'esterno e quella della persona all'interno dell'azienda sono leve decisive per la competitività e la sostenibilità nel lungo periodo. L'etica, nella visione di CMD, si integra con altri due pilastri fondamentali: la sostenibilità e l'innovazione. Solo unendo questi tre elementi – etica, sostenibilità e innovazione – è possibile costruire un'impresa capace di affrontare le sfide del presente e contribuire attivamente a un futuro più equo, inclusivo e resiliente.

In questa prospettiva, il Codice Etico non è solo uno strumento di regolazione, ma un catalizzatore di cultura aziendale, un motore di sviluppo che definisce la nostra identità e orienta la nostra responsabilità verso la comunità, l'ambiente e le generazioni future.



## **1.1 Lettera agli Stakeholder**



## 1.1 Lettera agli Stakeholder

Cari Stakeholder,

Il biennio 2024–2025 rappresenta per CMD S.p.A. un periodo di consolidamento e rinnovato slancio verso un modello di crescita sostenibile, innovativo e resiliente. Dopo un 2023 segnato da sfide economiche e geopolitiche globali, abbiamo proseguito il nostro percorso di trasformazione, rafforzando la capacità di affrontare con determinazione le transizioni digitale, energetica e climatica. In un contesto mondiale ancora complesso – caratterizzato da tensioni sui mercati energetici, cambiamenti normativi e crescente attenzione verso la decarbonizzazione – CMD ha continuato a investire in innovazione tecnologica, efficienza energetica e riduzione dell'impronta ambientale, ponendo la sostenibilità al centro del proprio modello industriale e strategico. Parallelamente, l'attuazione del Piano Nazionale di Ripresa e Resilienza (PNRR) e l'entrata in vigore della Corporate Sustainability Reporting Directive (CSRD) hanno richiesto un ulteriore impegno nella trasparenza e nella rendicontazione delle performance ESG. Abbiamo rafforzato le nostre strutture interne, i processi di governance e i sistemi di monitoraggio, integrando gli obiettivi ambientali, sociali e di governance in ogni fase della catena del valore.

La nostra strategia di sostenibilità si fonda su tre pilastri principali:

- Responsabilità ambientale, attraverso l'adozione di tecnologie a basse emissioni, la valorizzazione dell'economia circolare e la gestione efficiente delle risorse naturali;
- Valore sociale, mediante politiche attive per la salute e sicurezza, la formazione continua, la parità di genere e il sostegno alle comunità locali;
- Integrità e governance, promuovendo etica, trasparenza e lotta alla corruzione, in linea con i principi del Global Compact delle Nazioni Unite e gli Obiettivi di Sviluppo Sostenibile (SDGs) dell'Agenda 2030.

Nel corso del 2024, il riconoscimento ottenuto da Ecovadis (medaglia d'argento) e la conferma della valutazione B80 di Supplier Assurance hanno rappresentato un importante traguardo, attestando il nostro impegno continuo nel miglioramento delle pratiche ESG. Tali risultati ci incoraggiano a proseguire con determinazione nel 2025, anno in cui intendiamo potenziare ulteriormente la misurazione dell'impatto sociale e ambientale, rafforzando la cultura della sostenibilità in ogni ambito aziendale.

Come ricordato da Papa Francesco, l'impresa è un luogo umano, nel quale l'attività economica diventa strumento di espressione, dignità e contributo al bene comune. In questa visione, il nostro lavoro quotidiano assume un valore etico e sociale che va oltre il profitto, orientandosi verso la creazione di valore condiviso e duraturo per tutti gli stakeholder.

Siamo lieti di presentarvi il nostro Bilancio di Sostenibilità 2024–2025, testimonianza concreta del percorso intrapreso e dell'impegno costante di CMD S.p.A. verso un futuro più sostenibile, inclusivo e responsabile.

Amministratore delegato

**Mariano Negri**

CEO

C.M.D. S.p.A.



## 1.2 Scelta del bilancio sostenibile e riferimenti

### LA SCELTA VOLONTARIA DEL BILANCIO DI SOSTENIBILITÀ

L'attuale scenario economico è dominato da rischi e incertezze legate al cambiamento climatico e all'emergenza epidemiologica, ma anche da una trasformazione digitale che penetra in maniera pervasiva il modo in cui si fa ogni cosa e dall'incedere di profonde trasformazioni di carattere demografico. È pertanto importante per imprese e mondo finanziario tenere in considerazione i fattori legati al clima.

I fenomeni naturali sempre più aggressivi e frequenti, l'accesso alle risorse sempre più complesso, le crescenti pressioni demografiche tra i Paesi, equilibri democratici resi precari anche per la gestione di spazi naturali, e molti altri fattori stanno condizionando i mercati e aumentando complessivamente i rischi che gravano sulle aziende.

Le motivazioni che hanno portato alla costituzione di questi metodi di valutazione sono differenti. In primis, l'aumento dell'attenzione nei confronti di tematiche sociali e ambientali.

Si definisce "responsabilità sociale d'impresa" l'integrazione, su base volontaria, di preoccupazioni ambientali e sociali. Inoltre, importante è l'adozione dell'Agenda 2030 ONU. Questa stabilisce una serie di 17 obiettivi interconnessi che è necessario perseguire entro il 2030. Tra questi rientrano traguardi a livello di sostenibilità, tutela dell'ambiente, sconfitta della povertà e della fame, riduzione delle disuguaglianze, creazione di energia pulita e lotta contro il cambiamento climatico. Importante è quindi il tema della sostenibilità ambientale ovvero riuscire a vivere e a progredire su un pianeta che generosamente ci sta ospitando è una delle partite più delicate che stiamo giocando proprio in questo momento.

Il concetto di sostenibilità ambientale fa riferimento a soddisfare i bisogni della generazione attuale senza compromettere i bisogni delle generazioni future. Nello specifico riguarda prendere delle decisioni e fare delle azioni nell'interesse della salvaguardia del mondo naturale con una particolare attenzione sulla conservazione della capacità dell'ambiente di sostenere la vita umana. La sostenibilità ambientale è un obiettivo urgentissimo. Azioni umane quali disboscamento delle foreste, l'inquinamento dell'aria e dell'acqua, la depredazione dei mari e dei suoli stanno mettendo in ginocchio il nostro pianeta e con lui anche la nostra futura possibilità di viverci. In particolare l'emissione di CO<sub>2</sub>, derivata in buona parte dalla combustione di combustibili fossili, è la causa di uno dei fenomeni più preoccupanti dell'inquinamento ambientale ovvero il riscaldamento globale. Tale fenomeno rende sempre più frequenti fenomeni naturali estremi come inondazione, incendi, scioglimento dei ghiacciai nonché la diffusione di malattie e l'estinzione di alcune specie con delle conseguenze disastrose per il pianeta.

Benché la situazione sia estremamente allarmante la gente sembra non rendersi conto di quello che sta succedendo. E tra i motivi di questa in-azione ci sono dei bias psicologici ovvero errori mentali, per la maggior parte delle volte inconsapevoli, che ci portano però a sviluppare delle idee sulla realtà sbagliate.

Alcuni esempi:

- il **bias della percezione**: tendiamo a percepire come cose per noi importanti soltanto quelle situazioni che ci riguardano da vicino, da un punto di vista spaziale o temporale, mentre invece tendiamo a ignorare le altre. Questo ci porta a non dare la giusta importanza a temi come il riscaldamento globale e non ci spingono -soprattutto - ad agire oggi affinché il futuro possa essere migliore;
- il **bias dell'ottimismo**: tendiamo a pensare che, in realtà, le previsioni catastrofiche non si realizzeranno perché ci sarà una qualche invenzione tecnica che risolverà le cose per noi;
- il **bias della volontà**: per cui pensiamo che di questi temi se ne debba occupare il governo e non noi, di conseguenza ci deresponsalizzano in questo processo di cambiamento che, invece, deve vederci tutti protagonisti.



Il problema riguarda tutti noi e ha bisogno di uno sforzo concreto e collettivo e soprattutto immediato. Questo sforzo può avere una leva molto importante nel mondo aziendale. Le aziende per molto tempo hanno agito disinteressandosi di quello che poteva essere l'impatto negativo del proprio operato sulle condizioni ambientali per concentrarsi sui guadagni a breve termine. L'impegno per la sostenibilità avviene in due modi: il primo, ragionando da consumatori; quindi, facendo delle riflessioni sulle nostre scelte d'acquisto e il secondo, ragionando da collaboratori, scegliendo di lavorare per quelle aziende che sposano la causa e il valore ambientale, andando a valutare non solo l'impatto economico, ma anche l'impatto che quell'azienda ha sul mondo

### **Ripensare l'economia: verso una sostenibilità che mette al centro l'uomo**

La sostenibilità ambientale non è più una scelta rimandabile, né un tema accessorio. È una responsabilità collettiva e urgente. Come ricorda un antico proverbio Navajo: «*Non ereditiamo la Terra dai nostri antenati, la prendiamo in prestito dai nostri figli*». In queste parole risuona una verità profonda: ogni nostra azione incide sul futuro delle generazioni che verranno. Nel mondo di oggi, il valore prodotto da un'azienda non si misura più soltanto in termini economici e finanziari. Sempre più rilevante è la capacità di generare opportunità durature, promuovendo sviluppo e benessere, e allo stesso tempo di contenere i rischi e gli impatti negativi sull'ambiente, sulle comunità e sul contesto in cui si opera.

### **Un nuovo umanesimo per l'economia**

Albert Einstein, già nel secolo scorso, affermava: «*La modernità ha fallito. Bisogna costruire un nuovo umanesimo, altrimenti il pianeta non si salva*». CMD condivide e fa propria questa visione: serve una nuova idea di economia, fondata sul riconoscimento del valore intrinseco della persona, sulla relazione, sulla cooperazione e sulla cura del bene comune. Mettere l'uomo al centro del processo economico non significa solo richiamarsi alla morale o alla solidarietà, né contrapporre eticamente il profitto al non profit. Significa, piuttosto, ripensare **come** si genera valore, **come** si stimola la creatività, **come** si sviluppano le competenze necessarie e **dove** vivono oggi gli ideali capaci di guidare l'azione economica verso un futuro più giusto e sostenibile.

### **CMD e l'adhocrazia: meno burocrazia, più persone**

In questa prospettiva, CMD guarda al modello dell'adhocrazia come forma organizzativa capace di rispondere alle complessità del presente. Un sistema che supera le rigidità della burocrazia e valorizza il potenziale delle persone, promuovendo flessibilità, comunicazione, condivisione della conoscenza e apprendimento continuo. L'adhocrazia non è solo un assetto manageriale: è un'evoluzione culturale. Nasce da una struttura semplice, attraversa le fasi della burocrazia e del modello divisionale, fino a configurarsi come una forma organizzativa adatta a contesti mutevoli e interconnessi, dove la centralità delle persone è un elemento strategico. In CMD, questo approccio si traduce in un impegno concreto per creare un ambiente di lavoro più inclusivo, partecipativo e orientato all'innovazione. Un'organizzazione che sa adattarsi, evolversi, e restare umana.

### **Non un'utopia, ma una strada concreta**

Crediamo che la costruzione di un'economia più sostenibile, equa e umana non sia un'utopia. È una realtà possibile, a condizione che si abbia il coraggio di cambiare prospettiva, di agire con responsabilità e di valorizzare ciò che conta davvero: le persone, il pianeta, il futuro.

## 1.3 Metodologia e riferimenti

Il Bilancio di Sostenibilità 2024 elaborato dall'azienda CMD S.p.A. considera come intervallo temporale il periodo dal 1° gennaio 2024 al 31 dicembre 2024 e costituisce la terza Dichiarazione Non Finanziaria – DNF - presentata volontariamente dall'azienda.

Anche se il bilancio finanziario aziendale ed il bilancio sociale sono contenuti in due diversi distinti documenti, sostanzialmente si è in presenza di una sola dichiarazione che potremmo definire "integrata", poiché la realtà delle operazioni aziendali è frutto dell'interconnessione tra questi due aspetti. Infatti per CMD gli obiettivi di sostenibilità sono strettamente connessi con gli obiettivi di business e il rispetto dei valori ESG è presente durante tutta l'azione industriale. Non agire a compartimenti stagni è l'elemento chiave della nostra strategia aziendale che ci permette di fornire un report di sostenibilità maturo e contribuisce così ad un successo a lungo termine.

Il 16 dicembre 2022 è stata pubblicata nella Gazzetta Ufficiale dell'UE la direttiva relativa alla comunicazione societaria sulla sostenibilità (CSRD). La CSRD mira ad armonizzare la comunicazione delle informazioni sulla sostenibilità da parte delle imprese, in modo che le società finanziarie, gli investitori e il grande pubblico dispongano di informazioni trasparenti, comparabili e affidabili. Scopo della Direttiva è consolidare gli obblighi in materia di rendicontazione in ambito ESG nell'ordinamento europeo, ampliando il raggio di azione della Non Financial Reporting Directive (NFRD). Così facendo, la Commissione europea aspira a creare una serie di norme che nel tempo potranno l'informativa sulla sostenibilità sullo stesso piano dell'informativa finanziaria. La CSRD introduce alcune novità importanti rispetto alla precedente direttiva sulla rendicontazione non finanziaria (NFRD), tra i quali l'estensione del perimetro degli obblighi di informativa a tutte le imprese di grandi dimensioni e le imprese quotate (ad eccezione delle microimprese quotate in borsa). La direttiva, entrata in vigore il 5 gennaio 2024, dovrà essere recepita negli ordinamenti degli Stati membri entro l'anno 2024 e sarà applicata in maniera progressiva secondo una roadmap ben definita.

A fronte delle rilevanti novità normative definite e di prossima applicazione in materia di reporting di sostenibilità, CMD SPA ha deciso di realizzare una nuova analisi dei temi materiali secondo l'approccio della doppia materialità. Gli indicatori della performance non finanziaria sono stati definiti sulla base degli standard internazionali **GRI Sustainability Reporting Standards 2021**, emanati dal **Global Reporting Initiative** (GRI) nel 2016 (e successive integrazioni e modifiche intercorse) che definisce la metodologia di rendicontazione finalizzata alla redazione dei Bilanci di sostenibilità.

Il report è stato redatto in conformità ai GRI Standards 2021, seguendo l'opzione "with reference to" definito sulla base dei seguenti principi di rendicontazione relativamente ai contenuti e alla qualità del report:

- inclusività degli stakeholder, attraverso la loro identificazione e il coinvolgimento;
- contesto di sostenibilità, includendo informazioni sulla performance economica, sociale ed ambientale;
- rilevanza dei temi principali secondo il concetto della doppia materialità in prospettiva Outside-In e Inside-Out, stabiliti in ambito ESG e dalle valutazioni degli stakeholder interni ed esterni; precedentemente individuati con la Direzione di CMD SPA;
- completezza e accuratezza delle informazioni presentate;
- equilibrio e comparabilità;
- chiarezza e affidabilità;
- tempestività, avendo definito a partire dal Bilancio di sostenibilità del 2021, una cadenza annuale di aggiornamento delle informative.

Le unità organizzative considerate quale perimetro della presente rendicontazione e comprese in CMD S.p.A., sono le seguenti:

- Sede legale ed operativa di Caserta, ovvero sede principale delle attività,
- Sede operativa di Atella (PZ).

Per ricevere informazioni circa il Bilancio di Sostenibilità di CMD SPA è possibile contattare il seguente indirizzo dedicato: [info@cmdengine.com](mailto:info@cmdengine.com)



**2. C.M.D. Costruzioni Motori Diesel S.p.A.**

## 2.1 La storia

### Da oltre 90 anni realizziamo **soluzioni innovative** e all'**avanguardia**.

C.M.D. (Costruzioni Motori Diesel) SPA è un'azienda impegnata da oltre 30 anni nella progettazione e realizzazione di motori e soluzioni complesse per l'industria automobilistica, nautica ed aeronautica. Viene fondata dalla famiglia Negri nel 1971 con il nome di FNM ("Fratelli Negri Motori"); diventa CMD nel 1989.

Il core business dell'azienda si sviluppa attraverso 4 Business Unit: Avio, Marine, Machining e Energy.

#### Le tappe storiche di CMD S.p.A.

1930



#### Corrado Negri e la volata transoceanica di Italo Balbo

Anni '30: La storia della CMD inizia negli anni '30 quando Corrado Negri, valido elemento dell'Air Force italiana, diede un prezioso contributo alla volata transoceanica di Italo Balbo.

1971

#### Nasce la società Fratelli Negri Macchine Diesel Sud

La Società nasce nel 1971, con la denominazione Fratelli Negri Macchine Diesel Sud (FNM), su iniziativa dei fratelli Negri. Inizialmente l'attività si concentra sulla revisione di macchine per movimento terra espandendosi poi a metà degli anni '70, nell'installazione di motori diesel su vetture usate. Verso la fine del decennio, inoltre, inizia la collaborazione con la FIAT, che ancora oggi rappresenta un'importante fetta dell'attività aziendale.

1980

#### Viene presentato il motore diesel sovralimentato GD 178 AT 1.3

Nel 1980 viene presentato al Salone Internazionale dell'Automobile di Torino il motore diesel sovralimentato GD 178 AT 1.3, interamente progettato e costruito dalla FNM. Tale modello riscuoterà negli anni un notevole successo.

1989

#### Viene costituita la CMD Costruzioni Motori Diesel

Nel 1989 viene costituita la CMD Costruzioni Motori Diesel che acquisirà tutto il ramo aziendale della FNM e il relativo know-how.

## 1990 CMD inaugura lo stabilimento di Atella 1 in Basilicata

Negli anni '90 la CMD inaugura lo stabilimento di Atella 1, riuscendo così ad ampliare la propria attività producendo e commercializzando motori marini diesel entrobordo ed offrendo lavorazioni meccaniche di precisione sempre più evolute.

## 2000 CMD inaugura 2 stabilimenti: Atella 2 e Morra de Sanctis

Nel nuovo millennio la Società continua il suo processo di crescita con l'apertura di due nuovi stabilimenti produttivi, Atella 2 nel 2004 e Morra de Sanctis nel 2005, e con l'implementazione di una nuova gamma di motori marini JTD sempre più competitivi. Il processo di diversificazione produttiva attraverso l'industrializzazione di due motori aeronautici per l'aviazione generale e per gli ultraleggeri, nonché lo sviluppo di un cogeneratore di piccola taglia alimentato a biomassa di origine legnosa ha permesso alla CMD di affacciarsi su vari mercati internazionali e suscitare l'interesse di grandissimi player nel mondo motoristico.

## 2012 Elite Program



CMD inizia con la Borsa Italiana il percorso ELITE, terminato due anni dopo con il rilascio del Certificato ELITE. Tale riconoscimento è stato assegnato alla presenza del mondo finanziario, italiano ed europeo, diventando l'unica azienda lucana ad ottenere un risultato così prestigioso. Il percorso ELITE è stato fondamentale per la nostra storia, ci ha supportato fortemente nella crescita aziendale agevolando e accelerando il nostro accesso ai mercati dei capitali privati e pubblici.

## 2014 Inaugurazione della Linea Lavorazioni Robotizzata "Bruno Negri"

Nel corso degli anni le commesse di lavorazioni meccaniche da parte di importanti clienti come FIAT, VM motori, MASERATI diventano sempre più numerose. Viene inaugurata presso lo stabilimento di Atella1 una linea interamente automatizzata che permetterà la produzione di teste cilindro per motori diesel destinati a Maserati "Ghibli" e "Quattroporte", Jeep modello "Grand Cherokee".

## 2017 CMD entra nel gruppo Loncin (China)

Da Gennaio 2017 la CMD è entrata a far parte del gruppo Loncin (China) che ha acquistato una partecipazione di controllo della società. Questa operazione allargherà ulteriormente le opportunità della CMD di crescere e di ricercare nuove soluzioni all'avanguardia della tecnica.

## 2019 DOA e POA, due importanti traguardi per il dipartimento Avio

In questi anni due certificazioni importanti vengono ottenute dal dipartimento Avio, portando CMD ad affermarsi azienda leader in ambito aeronautico, posizionandosi tra le poche aziende in Italia e in Europa ad aver ottenuto questo risultato decisamente prestigioso. CMD infatti ottiene:

- la DOA (Design Organisation Approval, EASA 21J.709) nel 2019, certificazione d'impresa in ambito aeronautico necessaria per ogni organizzazione di progettazione di prodotti per i quali si richieda un certificato di tipo, un'approvazione di una modifica maggiore o un certificato di tipo supplementare.
- la POA (Production Organisation Approval) nel 2021, approvazione dell'Organizzazione di Produzione dei motori aeronautici in accordo alla Parte 21 - Capitolo G.

Grazie all'ottenimento di DOA e POA, CMD è ufficialmente abilitata ad operare nel settore della General Aviation e sugli aeromobili certificati.

## 2021 **FADEC per la General Aviation**

Il nostro dipartimento Elettronico, dopo un lungo periodo di ricerca e progettazione, presenta al mercato della General Aviation il proprio FADEC (Full Authority Digital Engine Control), l'unità elettronica di controllo che gestisce il motore aeronautico, qualificata in accordo agli standard e alle linee guida vigenti in ambito aeronautico (RTCA/DO-178C, RTCA/DO-254 e RTCA/DO-160G), approvati dall'EASA.

## 2022 **CMD, azienda sostenibile: il nostro impegno per la transizione energetica**

L'obiettivo di CMD nel 2022 è stato spingere, con una certa velocità, sulla "green revolution": sostenibilità e transizione energetica diventano argomenti fondamentali per l'azienda seppur lo siano sempre stati, incentrando le competenze di ogni BU nella progettazione di soluzioni per la salvaguardia ambientale.

CMD focalizza le sue attività su ibridizzazione e idrogeno.

## 2023 **Proseguiamo nella nostra mission**

3 importanti passi avanti per il nostro business:

- CMD sviluppa, per il mercato coreano, prototipi di freni EWBA per un velivolo completamente elettrico a decollo e atterraggio verticale (eVTOL) prodotto da Supernal (Hyundai).
- Diventa Fornitore Qualificato per il Gruppo Volkswagen: CMD sigla un contratto per lo sviluppo, la produzione in serie e la consegna di componenti specifici commissionati da Lamborghini.
- Parte la Certificazione del motore CMD19 (Avio) per fornire una valida alternativa nel mercato degli aerei ultraleggeri.

## 2024 **Nuovi progetti al via**

- CMD presenta la nuova gamma di batterie, denominate BLUE ENERGY, al litio e ad alta efficienza sviluppate appositamente per la propulsione ibrida ed elettrica marina. La gamma comprende moduli da 96V a 288V - a partire da 22kWh di energia utilizzabile - e fino a 800V se collegati tra loro in maniera modulare.
- Avvia la produzione dei componenti specifici per il motore V8 della nuova Temerario della casa automobilistica Lamborghini, nel nuovo plant produttivo dedicato esclusivamente alla commessa dell'azienda italiana
- Il team della bu AVIO presenta il progetto DIPROVEL per cui è stato realizzato un dimostratore tecnologico di un motore a propulsione ibrida, termica ed elettrica, per applicazione su velivoli leggeri : ad un motore termico baseline a benzina è stata accoppiata una macchina elettrica - ad alta densità di potenza - ed un sistema di controllo della potenza per la gestione dei flussi di energia tra i motori ed un sistema di accumulo elettrico (batterie).

## 2.2 CMD S.p.A. oggi

CMD OGGI – Una azienda ecosostenibile

### IN CONTINUA EVOLUZIONE

Oggi siamo leader nell'innovazione, progettazione, sviluppo e produzione di motori a combustione interna e applicazioni tecnologiche avanzate. Tuttavia, non ci fermiamo qui. Appliciamo le nostre competenze anche alla ricerca di soluzioni innovative per la generazione di energia elettrica e termica, alla meccanica di precisione e allo sviluppo di nuovi prodotti e soluzioni. Nel corso degli anni, il nostro team è cresciuto insieme alle nostre competenze e aree di interesse.

### LA NOSTRA VISIONE

*"Innoviamo per migliorare il mondo in cui viviamo: la risorsa più importante che abbiamo e che lasceremo a chi verrà dopo di noi"*

La CMD può contare su **4 Business Units** altamente specializzate: Avio, Marine Engine, Machining ed Energy.

### SEDE CENTRALE:

Headquarter dell'azienda è situata a San Nicola La Strada (CE)

### STABILIMENTO DI PRODUZIONE:

Gli stabilimenti di produzione italiani sono situati ad Atella (PZ)



## CMD AVIO

La BU Avio si occupa di ricerca e sviluppo nel settore dell'aviazione generale, realizzando studi di fattibilità, prototipi di motori e sistemi Avio innovativi.

Combina tecnologie consolidate con le nuove tendenze del mercato grazie al know-how interno CMD. Sviluppa prodotti destinati al mercato aeronautico, certificati secondo gli standard EASA, FAA e delle autorità cinesi. Il know-how maturato, supportato da processi certificati **DOA** e **POA**, viene condiviso con le altre BU CMD. Da oltre 20 anni CMD progetta sistemi elettronici per motori a combustione interna e sviluppa soluzioni **embedded safety critical** per l'aviazione, tra cui il sistema **FADEC** per motori diesel common rail, conforme agli standard aeronautici internazionali (DO-178C, DO-254, DO-160G).

### CMD ECU – ELECTRONIC UNIT CONTROL

Il team di ingegneri elettronici, con più di 15 anni di esperienza nel settore ha implementato modelli di *ECU (Electronic Control Unit)* applicabili a motori diesel e benzina per il controllo elettronico dei motori a combustione interna (diesel, benzina, metano, gpl). La stretta collaborazione con aziende leader nella produzione di dispositivi a semiconduttori, come Infineon, STMicroelectronics, etc. permette di presentare sul mercato soluzioni innovative e competitive.



## CMD MACHINING

CMD S.p.A., specializzata nella lavorazione di componenti meccanici di powertrain per piccole, medie e grandi serie per i più grandi players del settore, è riconosciuta come azienda leader nell'ambito della lavorazione di precisione di componenti motore e drive-line: blocchi motore, teste cilindri, scatole trasmissioni, collettori di aspirazione, coppe olio e molto altro ancora. In CMD tutte le fasi del ciclo produttivo sono realizzate con le più avanzate tecnologie di settore in materia di fresatura, tornitura, collaudo, lavaggio e controllo. Sono oltre 53 le macchine CNC di diverse dimensioni adottate in CMD per la realizzazione di componenti meccanici tecnologicamente avanzati; l'azienda è in grado di fornire piccole, medie e grandi produzioni di serie. Tra i nostri principali clienti: AUDI, STELLANTIS, MAGNA, LAMBORGHINI, BUKH, BONFIGLIOLI, IVECO, FONDIIUM, SIRPRESS.





## **CMD MARINE ENGINE**

La CMD Spa è impegnata nella progettazione e produzione di motori marini. Un'ampia gamma di motori entro-bordo ed entro-fuoribordo, vengono distribuiti a livello mondiale con il brand FNM. L'alta qualità dei materiali e le tecnologie avanzate assicurano un basso consumo di carburante grazie alla centralina elettronica certificata ed un efficace rapporto potenza/peso con dimensioni ultracompatte comparate ad altri motori.

### **FNM, THE GREEN SOLUTION OF SAILING**

L'FNM è da sempre attenta alle tematiche ambientali. Il futuro è sempre stato disegnato nell'ottica del risparmio di carburante e dell'ottimizzazione delle prestazioni. È stata la prima casa costruttrice a credere nel downsizing delle cilindrata e a rendere marino un motore automobilistico già alla fine degli anni '80.

Gli ingegneri della FNM dedicano oltre il 30% delle loro attività cercando valide soluzioni per la riduzione delle emissioni ed hanno già sviluppato dei sistemi che consentiranno di ridurre ulteriormente le emissioni gassose prodotte, allineandosi con i valori, molto più restringenti, previsti per il settore automotive.

Nel 2011 è stata la prima azienda a presentare e a produrre in serie un motore marino ibrido completamente ideato e sviluppato nel proprio reparto R&S: FNM HYBRID SYSTEM.

Da oltre un anno la serie HPE è conforme alle normative emissive sia europee che americane in vigore dal 2017. La gamma MY2017 si arricchisce con le versioni "quadrifoglio verde" che puntano al rispetto dell'ambiente non solo per le ridotte emissioni, ma per l'impiego di materiali che sono totalmente riciclabili.

**Componenti 100% riciclabili**



## CMD ENERGY

L'intera linea ECO (ECO20x, ECOBurner) sfrutta il processo della pirogassificazione ed è stata sviluppata secondo i principi dell'Economia Circolare, della sostenibilità e della tutela ambientale. ECO20x è un sistema di microgenerazione che converte gli scarti di origine legnosa (biomassa) in syngas attraverso un processo combinato di decomposizione termochimica ottenuta in condizioni di elevate temperature in debito di ossigeno. Il macchinario, altamente tecnologico e all'avanguardia, produce contemporaneamente energia elettrica e termica. L'energy box dall'innovativo design permette di racchiudere in un unico spazio l'intero sistema e la tramoggia di carico delle biomasse, rendendola ancora più funzionale e compatta. Con il microgeneratore ECO20x i nostri sforzi per l'ambiente si concretizzano in un sistema che può produrre energia verde per tutti, ora e in futuro. Con questa tecnologia consentiamo alle persone, alle imprese e alle comunità di sfruttare il proprio potenziale senza doversi preoccupare di causare un impatto ambientale negativo o di limitare le opportunità delle generazioni future.



## CMD PER L'AMBIENTE

### COGENERATORE PER UN UTILIZZO EFFICIENTE DELL' ENERGIA

Tradizionalmente energia elettrica e termica vengono prodotte separatamente. Per produrre l'energia elettrica infatti si utilizzano solitamente centrali termoelettriche che disperdono nell'ambiente energia termica a bassa temperatura, mentre per produrre la sola energia termica si utilizzano le caldaie che convertono l'energia primaria rappresentata dal combustibile, con elevato valore termodinamico, in energia termica di ridotto valore termodinamico.

CMD SPA ha progettato un **innovativo impianto cogenerativo, che produca sia energia elettrica che energia termica** generando un **risparmio energetico determinato dal minor consumo di combustibile**.

### RECUPERO OLI

CMD S.p.A. impiega nei propri processi un disoleatore, ovvero un concentratore sottovuoto, per la depurazione delle acque reflue industriali e la riduzione dei residui inquinanti.

Questa apparecchiatura è progettata per trattare acque particolarmente contaminate, attraverso un processo di evaporazione e successiva condensazione.

L'acqua viene separata dalla miscela di sostanze chimiche, ottenendo da un lato un distillato con un alto grado di purezza e, dall'altro, un concentrato contenente gli agenti inquinanti.

Questo sistema consente di recuperare gli oli presenti, riducendo in modo significativo il consumo di acqua emulsionata e l'impatto ambientale complessivo.

## CERTIFICAZIONI OTTENUTE DA CMD

CMD da sempre si impegna nel mantenimento di standards elevati in materia di prodotti e processi attraverso l'applicazione ed il mantenimento di Sistemi Gestionali ed Organizzativi conformi a specifiche Norme di riferimento, valide a livello internazionale arrivando così ad ottenere le corrispettive Certificazioni Aziendali.

Adottare un Sistema Gestionale ed Organizzativo significa primariamente definire degli obiettivi raggiungibili, quindi orientare la propria azienda verso il conseguimento degli stessi, definendo criteri e modalità di lavoro, ovvero predisponendo ed applicando procedure, istruzioni di lavoro e sistemi di registrazione coerenti e compatibili con lo scopo che l'azienda ha deciso di perseguire.

## CERTIFICAZIONI CMD

AMBITO DI CERTIFICAZIONE	CERTIFICAZIONE E NORMA DI RIFERIMENTO
QUALITÀ	ISO 9001:2015
AMBIENTE	ISO 14001:2015
AUTOMOTIVE	IATF 16949:2016
PROGETTAZIONE E PRODUZIONE COMPONENTI AVIO	AS 9100D / EN 9100:2018
MOTORI AVIO	DOA Part 21 Subpart J
MOTORI AVIO	POA Reg. CE 748/2012 Part 21 Subpart G



## PROGRAMMA ELITE

Nel 2012 la CMD in cooperazione con Borsa Italiana, è iniziato il percorso ELITE terminato nel 2014 con l'emissione della Certificazione. CMD, dunque, diventa l'unica azienda in Basilicata a ricevere il prestigioso premio.

Il **certificato ELITE** è il risultato di un percorso durato due anni durante i quali la CMD è stata coinvolta in uno speciale processo di cambiamento culturale e organizzativo, coinvolta in un'analisi profonda delle stesse competenze aziendali, finanziarie e di organizzative.



## WORLD CLASS MANUFACTURING

Durante il 2014, in cooperazione con Fiat (ora Stellantis) ha preso forma il sistema World Class Manufacturing, un sistema produttivo strutturato e integrato che ingloba tutti i processi dello stabilimento, dalla sicurezza, all'ambiente, dalla manutenzione alla logistica e qualità, con l'eliminazione di infortuni grazie al miglioramento e l'applicazione degli standard di sicurezza.

## I RATING E GLI INDICI ESG

CMD si impegna costantemente nella gestione e rendicontazione di tutti gli aspetti ESG, considerando le valutazioni delle agenzie di rating un'importante opportunità di miglioramento delle proprie performance in materia di sostenibilità e definendo specifici piani d'azione. Nel 2024 CMD ha ottenuto la medaglia d'argento Ecovadis e la classificazione B80 della piattaforma Supplier Assurance.

**Scheda segnapunti** Data di pubblicazione: 13 lug 2023

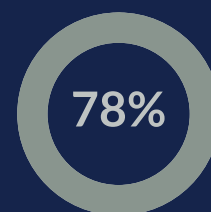
[Visualizzare la scorecard](#)

Congratulazioni, la Vostra azienda ha ottenuto una medaglia Argento come riconoscimento dei risultati ottenuti nella sostenibilità!



## SAQ 4.0 Rapporto sui risultati di CSR/Sostenibilità

Nome organizzazione	C.M.D. COSTRUZIONI MOTORI DIESEL SPA
Settore industriale	Componenti e forniture di produzione
Nome localita	Costruzioni Motori Diesel SpA
Indirizzo	Nucleo Industriale Valle di Vitalba, Atella (PZ), Basilicata, 85020
Paese	Italia
Data conclusione SAQ	13/10/22



## PARITÀ DI GENERE

La CMD si impegna a sostenere un percorso sull'adozione di un sistema di gestione per la parità di genere secondo quanto indicato dalla norma UNI/PdR125:2022.

Nel corso degli anni abbiamo aumentato in organico il numero di donne presenti in azienda. Bisogna considerare inoltre la natura delle nostre operazioni che richiede un intervento di forza lavoro maschile superiore a quello femminile.

Il nostro programma è quello di rientrare nei parametri UNI/PdR125:2022 entro il biennio 2025-2026 trasmettendo in primo luogo quella che è la nostra politica e sviluppando e diffondendo il tema della parità di genere.



## 2.3 I valori

# Noi guardiamo oltre.

CMD SPA CREDE NEL CONFRONTO COSTRUTTIVO, NELLA CONDIVISIONE E NEL FAVORIRE LA CRESCITA DELLE PERSONE NEL RISPETTO DELLE LORO CARATTERISTICHE. È APERTA ALLE NOVITÀ, CHE RICERCA CON COSTANZA E CURIOSITÀ.



Ogni giorno la nostra azienda è impegnata nello sviluppo di progetti, focalizzandoci sulle esigenze della clientela mettendo a disposizione tutte le risorse per fornire soluzioni concrete.

Aiutiamo i nostri clienti a dare vita alle loro idee in modo responsabile e sostenibile seguendo i continui cambiamenti del mercato.



# Ecco i nostri Valori

## COMPETENZA

Assicuriamo risposte adeguate ai bisogni di tutti. Abbiamo piena conoscenza dei nostri prodotti, per essere sempre in grado soddisfare e sorprendere i nostri clienti.

## LEALTÀ

Agiamo sempre con correttezza e integrità nel rispetto delle regole, dell'ambiente e delle persone. Lavoriamo con coerenza e onestà per rispettare gli impegni presi verso l'azienda e i clienti.

## PASSIONE

Entusiasmo ed energia ci accompagnano in tutto ciò che facciamo. Facciamo bene e con impegno le piccole cose di tutti i giorni.

## SVILUPPO

Favoriamo la crescita delle persone nel rispetto delle proprie attitudini in un ambiente di lavoro sicuro, stimolante e gratificante. Crediamo nell'importanza di stare bene in azienda e sentirsi parte di un team.

## INNOVAZIONE

Ottimizziamo i processi per migliorare i prodotti o effettuare qualsiasi cambiamento positivo che possa produrre benessere all'interno e all'esterno dell'azienda.

L'innovazione passa sempre per la tradizione: le esperienze e gli insegnamenti di 90 anni di storia sono basi solide sulle quali progettare il futuro.

## SPIRITO DI SQUADRA

Crediamo nel confronto, nella condivisione e nella trasparenza, elementi necessari per moltiplicare il successo e raggiungere risultati ambiziosi. Una porta sempre aperta è l'immagine di un'azienda che promuove la collaborazione.



### **3. La sostenibilità per CMD**



### 3.1 I nostri stakeholder

(elenco e modalità di scelta e coinvolgimento)

Da sempre CMD SPA ritiene la Responsabilità Sociale parte integrante dei propri valori e della strategia dell'organizzazione, nonché il pilastro base sul quale costruire la fiducia e la credibilità nei confronti degli stakeholder di riferimento. Gli stakeholder sono persone o gruppi i cui interessi sono influenzati o potrebbero esserlo dalle attività del Gruppo. Il loro coinvolgimento deriva da un processo collaborativo che ha lo scopo di creare valore sia per l'azienda che per i portatori di interesse, permettendo di individuare e gestire gli impatti positivi e negativi dei servizi offerti sia in prospettiva Outside-In che in prospettiva Inside-Out, abbracciando il concetto della doppia materialità.

L'Azienda ha per questo sviluppato una strategia di coinvolgimento per alcune categorie di stakeholder, al fine di costruire una relazione di reciproca fiducia e collaborazione; elementi ritenuti fondamentali per raggiungere obiettivi comuni. I criteri per coinvolgere gli stakeholder sono orientati all'inclusione, alla trasparenza, all'equità, all'attenzione degli aspetti etici, ambientali e sociali e alla coerenza rispetto alle attività del Gruppo.

A questo proposito, di seguito è rappresentata la mappatura delle principali categorie di stakeholder:

Stakeholder	Obiettivi, strumenti e canali di comunicazione
<b>DIPENDENTI</b>	<ul style="list-style-type: none"> <li>• Corsi di formazione</li> <li>• Valutazione delle performance</li> <li>• Comunicazione interna               <ul style="list-style-type: none"> <li>• Riunioni e incontri periodici</li> <li>• Colloqui</li> <li>• Iniziative aziendali</li> </ul> </li> </ul>
<b>CLIENTI</b>	<ul style="list-style-type: none"> <li>• Servizio assistenza post-vendita</li> <li>• Comunicati stampa</li> <li>• Sito web</li> </ul>
<b>ORGANIZZAZIONI SINDACALI / DATORIALI</b>	<ul style="list-style-type: none"> <li>• Incontri periodici e assemblee sindacali</li> <li>• Partecipazione a commissioni congiunte</li> </ul>
<b>FORNITORI</b>	<ul style="list-style-type: none"> <li>• Processo di qualifica e valutazione dei fornitori</li> <li>• Comunicati stampa</li> <li>• Sito web</li> </ul>
<b>GRUPPO, AZIONISTI E INVESTITORI</b>	<ul style="list-style-type: none"> <li>• Incontri e meeting periodici</li> <li>• Assemblea dei soci</li> <li>• Attività di Investor Relations</li> </ul>
<b>PA, ISTITUZIONI ED ENTI REGOLATORI</b>	<ul style="list-style-type: none"> <li>• Incontri con le Istituzioni locali e la Pubblica Amministrazione</li> <li>• Verifiche ispettive</li> <li>• Comunicati stampa</li> </ul>
<b>PARTNER RICERCA E SVILUPPO</b>	<ul style="list-style-type: none"> <li>• Collaborazioni e partnership</li> <li>• Eventi e iniziative</li> </ul>
<b>COMUNITÀ LOCALE</b>	<ul style="list-style-type: none"> <li>• Eventi e iniziative</li> <li>• Comunicati stampa</li> <li>• Sito web</li> </ul>



Con lo scopo di assicurare la comprensione delle proprie attività aziendali, del loro andamento, degli impatti positivi e negativi, dei rischi e delle opportunità, correnti o potenziali in ambito ESG, l'organizzazione ha condotto alcune analisi per individuare i temi ritenuti principali per sé e per i principali stakeholder, individuando i temi principali per la corretta definizione della doppia materialità.

## 3.2 Analisi della doppia materialità

Nel 2022 l'Azienda ha realizzato l'analisi di materialità in coerenza con il riferimento metodologico GRI Standards e, in particolare il "GRI 3: Material Topics 2021", che definisce il processo attraverso il quale l'organizzazione definisce i propri "temi materiali" per la rendicontazione, intendendo come tali gli ambiti in cui l'organizzazione genera i principali impatti effettivi e potenziali sull'economia, sull'ambiente e sulle persone, compresi gli impatti sui diritti umani, nell'ambito delle proprie attività e delle proprie relazioni commerciali (c.d. "materialità di impatto", focalizzata sulla dimensione "inside-out" delle relazioni dell'organizzazione con il contesto esterno).

A fronte delle rilevanti novità normative definite e di prossima applicazione in materia di reporting di sostenibilità, con l'approvazione da parte delle istituzioni comunitarie della Corporate Reporting Directive (CSRD), l'azienda ha deciso di integrare la vista connessa agli impatti negativi e positivi che sono o che potrebbero essere generati dall'organizzazione (c.d. "materialità di impatto") con quella relativa ai rischi e alle opportunità connessi a temi di sostenibilità che generano o possono generare effetti rilevanti per l'impresa, perché influenzano (o potrebbero influenzare) in modo rilevante i flussi di cassa, lo sviluppo, le prestazioni, la posizione, il costo del capitale o l'accesso ai finanziamenti dell'impresa in un orizzonte temporale di breve, medio e lungo termine.

La valutazione della materialità di impatto è stata quindi affiancata ed integrata alla valutazione della c.d. "materialità finanziaria", che prende in considerazione la dimensione "outside-in" delle relazioni dell'organizzazione con il contesto esterno, realizzando quindi un'analisi della "doppia materialità" così come previsto dagli "European Sustainability Reporting Standards" (e in particolare da "ESRS 1 – General Requirements") predisposti da EFRAG su richiesta della commissione europea e che saranno da questa adottati diventando lo standard di riferimento sulla base del quale le aziende che rientrano nel perimetro della CSRD dovranno realizzare i propri report di sostenibilità.

Il punto di partenza del processo è l'individuazione dei temi di sostenibilità da considerare e la declinazione di impatti positivi e impatti negativi, rischi e opportunità, correnti e potenziali, connesso a ciascuno di essi.

A questo fine sono state considerate numerose fonti esterne, sia generali (ad esempio gli standard di rendicontazione sopra citati ed i contributi di iniziative internazionali UN Global Compact e IPCC) sia relativi al settore di appartenenza (quali impegni e paper di UN PRI, corpus normativo comunitario sulla sostenibilità, osservatori sui mega – trend di settore). L'analisi è stata ulteriormente integrata con fonti prodotte internamente tramite indagini e questionari.

La rilevanza degli impatti è stata valutata considerando una pluralità di punti di vista e di competenze:

- Valutazione da parte delle funzioni interne, che ha coinvolto sia le Direzioni del gruppo che il mondo degli ecosistemi e le società diversificate;
- Coinvolgimento di esperti che, per l'organizzazione di appartenenza ed il ruolo ricoperto, conoscono e rappresentano le istanze delle principali categorie di stakeholder.

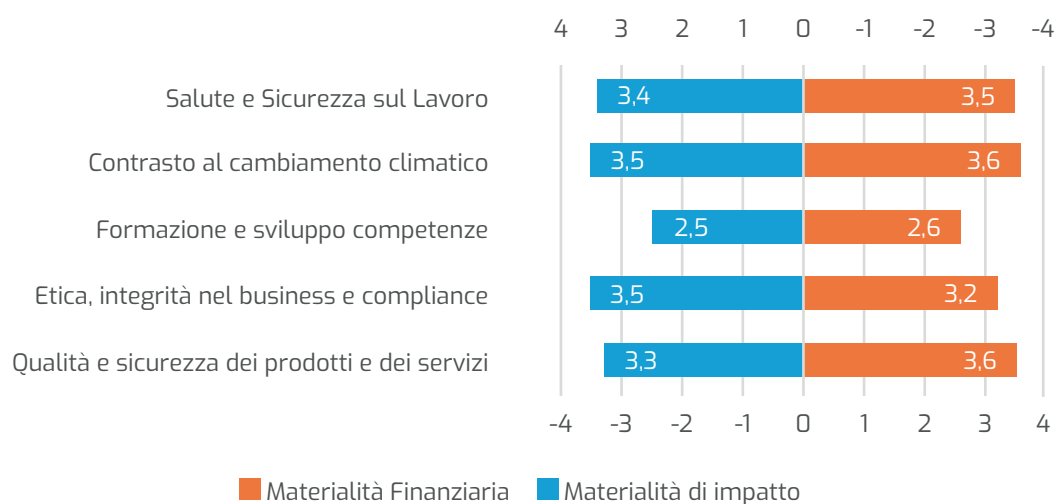
Anche la rilevanza di rischi ed opportunità è stata determinata integrando una vista interna e una vista esterna; in particolare:

- Valutazione da parte delle funzioni interne, come sopra indicato;
- Risultati della Survey sui rischi emergenti per il mercato di appartenenza, coinvolgendo esperti del settore e delle diverse tematiche considerate;
- Analisi e sintesi delle priorità indicate dai principali osservatori su trend e rischi, generali e di settore.

Per entrambi le dimensioni, un ruolo significativo nel determinare le priorità è stato assegnato alle società che svolgono il ruolo di fornitori di rating e gestori di indici di sostenibilità e che rappresentano un importante punto di contatto tra le organizzazioni che rendicontano e gli utilizzatori delle informazioni. La vista di tali attori è stata integrata nelle valutazioni attraverso l'analisi delle metodologie di valutazione e dei feedback restituiti all'organizzazione nei processi di rating, nonché attraverso interviste mirate svolte con tali società impegnate nell'attività di ricerca.

I risultati dell'analisi sono rappresentati graficamente attraverso un elenco di temi, ordinati secondo la loro rilevanza complessiva (di impatto e finanziaria); per ciascuno dei temi un doppio istogramma evidenzia la rilevanza del tema dal punto di vista degli impatti generati o generabili, e dal punto di vista degli effetti attuali o potenziali dei relativi rischi ed opportunità.

## Doppia Materialità



Per una più efficace comprensione dell'analisi e dei risultati è presentata una tabella che, per ogni tema, presenta gli impatti, i rischi e le opportunità analizzati e restituisce la loro valutazione in termini di materialità di impatto e materialità finanziaria.

Tema materiale	Principali impatti generati positivi (+) e negativi (-)	Grado d'impatto	Principali effetti finanziari opportunità (+) e rischi (-)	Grado d'impatto
Salute e sicurezza	Miglioramento delle condizioni lavorative di Salute e Sicurezza dei lavoratori	Molto alto	Mancate sanzioni da OdV in ambito Salute e Sicurezza	Molto alto
	Perdita di efficienza di capacità produttiva collegata alle richieste di Malattia	Alto	Perdita di Produzione e relativo fatturato	Alto
Contrasto al cambiamento climatico	Contributo alla crescita della consapevolezza della società sui temi del cambiamento climatico	Molto alto	Risparmio derivante dai costi dovuti alla riduzione dei danni a beni ed infrastrutture	Molto alto
	Generazione di emissioni climoalteranti	Alto	Costi per danni a beni ed infrastrutture causati da eventi meteorologici estremi	Alto
Formazione e sviluppo competenze	Miglioramento delle pratiche di lavoro	Medio	Risparmio dovuto al miglioramento dell'efficienza e qualità	Medio
	Perdita di efficienza dovuta a mancanza di competenze	Medio	Perdita di valore sul prodotto/servizio dovuto a mancanza di competenze	Medio
Etica, integrità nel business e compliance	Miglioramento nella reputazione dell'azienda	Molto alto	Attrazione nuovi clienti e talenti	Molto alto
	Impatto negativo sulla reputazione	Molto alto	Perdita di fatturato dovuto alla cattiva reputazione	Molto alto
Qualità e sicurezza dei prodotti e servizi	Miglioramento qualità dei prodotti/servizi	Alto	Attrazione nuovi clienti e fidelizzazione esistenti	Alto
	Perdita di clienti	Alto	Perdita di fatturato dovuto alla scarsa qualità del prodotto/servizio	Alto

# SUSTAINABLE DEVELOPMENT



### **3.3 La sostenibilità per CMD** (Agenda 2030 e gli SDGs)

Nel 2015 le Nazioni Unite hanno approvato, con ratifica di tutti i 193 Stati Membri dell'ONU, lo storico documento "Trasformare il nostro mondo. L'agenda 2030 per lo sviluppo sostenibile" con il quale è stato delineato l'indirizzo per una strategia di sviluppo orientato alla sostenibilità riconoscendo l'indissolubile legame tra benessere umano, salute dei sistemi naturali e le sfide comuni per un'equità intra e intergenerazionale. All'interno della risoluzione ONU, meglio nota come Agenda 2030, sono stati definiti i 17 Sustainable Development Goals, con i relativi 169 sotto-obiettivi annessi.

Gli obiettivi sono interconnessi in quanto le tre dimensioni dello sviluppo (Ambientale, Economico e Sociale) non possono essere considerate in modo slegato ma devono essere affrontate con un approccio sistemico capace di garantire una gestione efficace della complessità.

CMD SPA è consapevole dell'influenza, anche indiretta, che le proprie attività possono avere sulle condizioni, sullo sviluppo economico e sociale e sul benessere generale della collettività, nonché dell'importanza dell'accettazione sociale delle comunità in cui opera. Per questo motivo, intende condurre i suoi investimenti in maniera sostenibile, da un punto di vista ambientale, nel rispetto delle comunità locali e nazionali, e sostenere iniziative di valore culturale e sociale, al fine di ottenere un miglioramento della propria reputazione ed accettazione sociale.



In linea con questi principi e con particolare riferimento ai risultati ottenuti dalla matrice di materialità si elencano di seguito gli Obiettivi di Sviluppo Sostenibile che, in conformità con il Codice Etico e facendo riferimento al documento "Linking the SDGs and the GRI Standards" sono considerati rilevanti per CMD SPA

## I Sustainable Development Goals -SDGs rilevanti per CMD

CMD si impegna per contribuire al raggiungimento degli rilevanti SDGs attraverso:

- **rafforzamento della filiera della piccola e media impresa;**
- **collaborazioni in ambito tecnologico;**
- **processi di innovazione;**
- **miglioramento continuo di prodotti e soluzioni per la società e l'ambiente.**

OBIETTIVO DI SVILUPPO SOSTENIBILE	DESCRIZIONE DELL'SDG	APPLICAZIONE DELL'SDG DA PARTE DI CMD
 <p><b>SALUTE E BENESSERE</b></p>	<p><b>ASSICURARE LA SALUTE E IL BENESSERE PER TUTTI E PER TUTTE LE ETÀ</b></p>	<p>Le attività svolte da CMD SPA sono gestite nel rispetto della legislazione vigente a tutela delle condizioni di lavoro e l'azienda si impegna a garantire un ambiente di lavoro adeguato, dal punto di vista della sicurezza e della salute dei dipendenti, adottando tutte le relative misure necessarie a contribuire allo sviluppo ed al benessere delle comunità in cui opera, riducendo l'impatto ambientale delle proprie attività.</p>
 <p><b>PARITÀ DI GENERE</b></p>	<p><b>RAGGIUNGERE L'UGUAGLIANZA DI GENERE</b></p>	<p>CMD SPA si impegna ad evitare ogni discriminazione in base all'età, al sesso, alla sessualità, allo stato di salute, alla razza, alla nazionalità, alle opinioni politiche e alle credenze religiose dei suoi interlocutori nonché qualsiasi condotta diretta a propagandare idee fondate sulla superiorità o sull'odio razziale o etnico ovvero istigare a commettere o commettere atti di discriminazione per motivi razziali, etnici nazionali o religiosi. Inoltre, dal punto di vista della gestione del personale l'azienda, nell'ambito dei processi di selezione, non compie alcuna discriminazione, diretta o indiretta, fondata su ragioni di carattere sindacale, politico, religioso, razziale, di lingua o di sesso.</p>
 <p><b>RIDURRE LE DISUGUAGLIANZE</b></p>	<p><b>RIDURRE LE DISUGUAGLIANZE ALL'INTERNO E TRA I PAESI</b></p>	<p>CMD SPA garantisce condizioni di lavoro rispettose della dignità individuale ed ambienti di lavoro sicuri. I rapporti con i propri interlocutori, a tutti i livelli, devono essere improntati a criteri e comportamenti di lealtà, onestà, collaborazione e reciproco rispetto attraverso un dialogo costante e trasparente. Solo in questo modo è possibile garantire la continuità dei rapporti di fiducia e collaborazione per un reciproco beneficio ed una crescita sostenibile del valore creato.</p>
 <p><b>LAVORO DIGNITOSO E CRESCITA ECONOMICA</b></p>	<p><b>PROMUOVERE UNA CRESCITA ECONOMICA DURATURA, INCLUSIVA E SOSTENIBILE, LA PIENA PRODUTTIVA OCCUPAZIONE E UN LAVORO DIGNITOSO PER TUTTI RAGGIUNGERE L'UGUAGLIANZA DI GENERE</b></p>	<p>CMD SPA garantisce condizioni di lavoro rispettose della dignità individuale ed ambienti di lavoro sicuri. I rapporti con i propri interlocutori, a tutti i livelli, devono essere improntati a criteri e comportamenti di lealtà, onestà, collaborazione e reciproco rispetto attraverso un dialogo costante e trasparente. Solo in questo modo è possibile garantire la continuità dei rapporti di fiducia e collaborazione per un reciproco beneficio ed una crescita sostenibile del valore creato.</p>

OBIETTIVO DI SVILUPPO SOSTENIBILE	DESCRIZIONE DELL'SDG	APPLICAZIONE DELL'SDG DA PARTE DI CMD
 <p><b>CONSUMO E PRODUZIONE RESPONSABILI</b></p>	<p><b>GARANTIRE MODELLI DI CONSUMO E PRODUZIONE SOSTENIBILI</b></p>	<p>CMD SPA ha grande attenzione, impegno e dedizione nella produzione dei suoi prodotti, nel rispetto della propria Politica per la qualità, sicurezza e sostenibilità; obiettivo della società è, infatti, quello di migliorare l'esistente, ricercare l'innovazione, puntare alla crescita sostenibile.</p>
 <p><b>LOTTA CONTRO IL CAMBIAMENTO CLIMATICO</b></p>	<p><b>ADOTTARE MISURE URGENTI PER COMBATTERE IL CAMBIAMENTO CLIMATICO E LE SUE CONSEGUENZE</b></p>	<p>CMD SPA si impegna a migliorare l'impatto ambientale delle proprie attività, nonché a prevenire i rischi per le popolazioni e per l'ambiente non solo nel rispetto della normativa vigente ma tenendo conto dello sviluppo della ricerca scientifica e delle migliori esperienze in materia.</p>

#### Obiettivi di sostenibilità

La sostenibilità di CMD, nel modo di fare impresa, è un fattore abilitante per la sua strategia di lungo termine pienamente integrata nel Piano Industriale.

Le linee guida di sviluppo, trasversali al business, sono state declinate in specifici impegni operativi e obiettivi.

Linee Guida di Sviluppo		Impegni
CRESCITA	Fornire soluzioni centrate sul cliente	Rafforzare la customer intimacy
COMPETITIVITÀ E INNOVAZIONE	Costruire una catena di fornitura solida e affidabile	Rafforzare la collaborazione con i fornitori in un'ottica di partnership di lungo periodo
		Sensibilizzare i dipendenti sulle tematiche ESG nell'ambito della catena di fornitura
		Potenziare la gestione responsabile della catena di fornitura
	Accelerare i processi di collaborative innovation	Sviluppare la cultura dell'innovazione e armonizzare le pratiche interne
PERSONE E PROCESSI	Essere un'azienda capace di attrarre e promuovere il talento	Promuovere l'innovazione aperta e collaborativa
		Incrementare l'impegno per la lotta ai cambiamenti climatici
	Promuovere un modello di business responsabile	Estendere i sistemi di gestione ambientale certificati
Efficientare la gestione delle risorse naturali		
Investire su programmi di sviluppo e formazione		
Identificare e promuovere le competenze del presente e del futuro		
Favorire il ricambio generazionale, garantendo l'eccellenza in termini di competenze e professionalità		
PERSONE E PROCESSI	Essere un'azienda capace di attrarre e promuovere il talento	Creare un ambiente di lavoro inclusivo
		Promuovere pratiche di business responsabile
	Promuovere un modello di business responsabile	Formare i consulenti e promotori commerciali
		Sensibilizzare i dipendenti sulla conduzione responsabile
		Rafforzare la percezione dell'azienda presso investitori e società di rating ESG

Il Management, composto dai primi livelli organizzativi, ha la responsabilità di determinare gli obiettivi di sostenibilità e definire le relative azioni da implementare. I Manager delle Divisioni e funzioni aziendali contribuiscono all'implementazione e al monitoraggio delle specifiche iniziative.



## **4. Una gestione responsabile del business**

## 4.1 Codice etico

CMD SPA adotta un Codice Etico secondo il Modello Organizzativo ex D.Lgs 231/2001 che racchiude e descrive l'insieme dei principi etici e dei valori di riferimento che devono ispirare l'attività di tutti coloro che operano nella Società, tenendo conto dell'importanza dei ruoli, della complessità delle funzioni e delle responsabilità loro affidate per il perseguimento degli scopi della Società. I destinatari di tale Codice sono quindi i componenti del Consiglio di Amministrazione, l'Amministratore delegato e i singoli dirigenti, i dipendenti, i partner commerciali e operativi, consulenti e collaboratori a vario titolo.

I valori su cui si basa il Codice Etico di CMD sono principalmente:

- **La tutela della salute, della sicurezza e dell'ambiente;**
- **La trasparenza nei confronti di tutti i portatori di interesse correlati;**
- **L'integrità morale, l'onestà personale e la correttezza nei rapporti interni ed esterni;**
- **L'impegno sociale;**
- **Il rifiuto di ogni condotta che, pur finalizzata al raggiungimento di un risultato coerente con lo scopo della Società, presenti aspetti non compatibili con le norme di legge e le regole comportamentali vigenti all'interno dell'azienda.**

Il Codice Etico rappresenta il riferimento aziendale anche in tema di anticorruzione e viene pertanto comunicato a tutti i partner commerciali e a tutti i dipendenti.

La conoscenza e l'osservanza del Codice Etico da parte di tutti coloro che, a qualsiasi titolo, operano e/o prestano attività lavorativa in CMD sono condizioni primarie ed imprescindibili per la trasparenza e la reputazione della società. Tutte le attività poste in essere da CMD sono, quindi, svolte nella consapevolezza della responsabilità morale e sociale che l'azienda ha nei confronti dei propri soci, dei propri dipendenti, consulenti, partner commerciali, della Pubblica Amministrazione e, più in generale, di tutti i soggetti legati da un rapporto di collaborazione con la società, nella convinzione che il raggiungimento degli obiettivi dell'azienda debba accompagnarsi non solo al rispetto degli specifici valori aziendali ma altresì delle normative vigenti e dei generali doveri di onestà, integrità, concorrenza leale, correttezza e buona fede.

## 4.2 Governance e organizzazione interna

Il tema materiale è ampio, poiché comprende la Corporate Governance e l'attenzione di CMD SPA alle performance di management e il risk management attraverso un'attenta identificazione, valutazione e controllo delle potenziali criticità economiche, sociali ed ambientali. Il tema comprende inoltre la responsabilità per il mantenimento di un business etico, per cui attraverso il proprio Codice Etico, CMD SPA aspira ai più elevati standard di integrità, conformità ed etica nella gestione dell'azienda.

Infine, il ruolo del personale costituisce un elemento chiave per CMD SPA, che investe nella crescita e formazione dei propri dipendenti, nell'implementazione e sviluppo di iniziative volte al welfare aziendale e nella garanzia di un luogo di lavoro che rispetti la normativa in materia di sicurezza e salute per i propri lavoratori.

### CORPORATE GOVERNANCE

Il sistema di Corporate Governance di CMD, inteso come l'insieme dei principi e degli strumenti che presidiano il governo della Società da parte degli organi sociali preposti, è retto dai seguenti principi:

- **correttezza;**
- **trasparenza;**
- **rispetto della legge e dei regolamenti interni ed esterni della Società;**
- **segregazione delle attività.**

Il sistema di Corporate Governance adottato da CMD è conforme a quanto previsto dalla legge ed è principalmente indirizzato a:

- **assicurare la regolarità delle operazioni di gestione;**
- **controllare i rischi;**
- **realizzare la massima trasparenza nei confronti dei Destinatari della Società;**
- **rispondere alle aspettative legittime dei Soci;**
- **evitare qualsiasi tipo di operazione in pregiudizio dei creditori e degli altri Destinatari;**
- **rispettare le norme in materia giuslavoristica e di sicurezza sul lavoro, valorizzando l'operato delle risorse umane.**

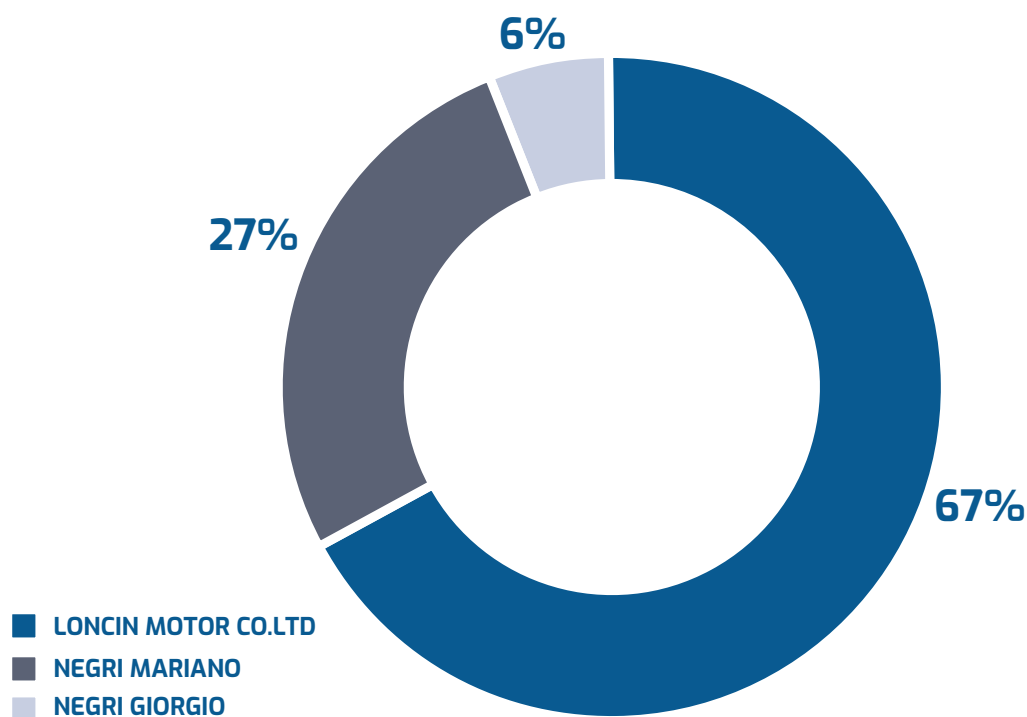
Il massimo organismo di governance è il **Consiglio di Amministrazione (CdA)** che ha delegato all'**Amministratore Delegato (AD)** la gestione strategica e operativa aziendale. L'Amministratore Delegato opera tramite il top management, a cui fanno capo le singole funzioni aziendali, con il quale (management) vengono discusse e implementate le strategie e politiche aziendali. Il Consiglio di Amministrazione è composto da membri non esecutivi, da un Amministratore Delegato cui è delegata la gestione aziendale.

Il Presidente del Consiglio di Amministrazione non ha ruoli esecutivi e il processo di nomina del massimo organo di governo è basato sulla base della rappresentanza dei soci in relazione alla propria quota societaria. L'Amministratore Delegato viene scelto, dagli azionisti, in base alla sua comprovata esperienza. Il Consiglio di Amministrazione definisce le linee guida, mentre l'Amministratore Delegato e i top management attuano quanto definito dal CdA.

## COMPONENTI DEL CONSIGLIO DI AMMINISTRAZIONE

Nome	Qualifica
Huang Jingyu	Presidente del Consiglio di Amministrazione
Negri Mariano	Amministratore Delegato
Negri Giorgio	Consigliere
Chen Jinwen	Consigliere
Sun Xin	Consigliere

## RIPARTIZIONE DELLE QUOTE SOCIETARIE DI CMD



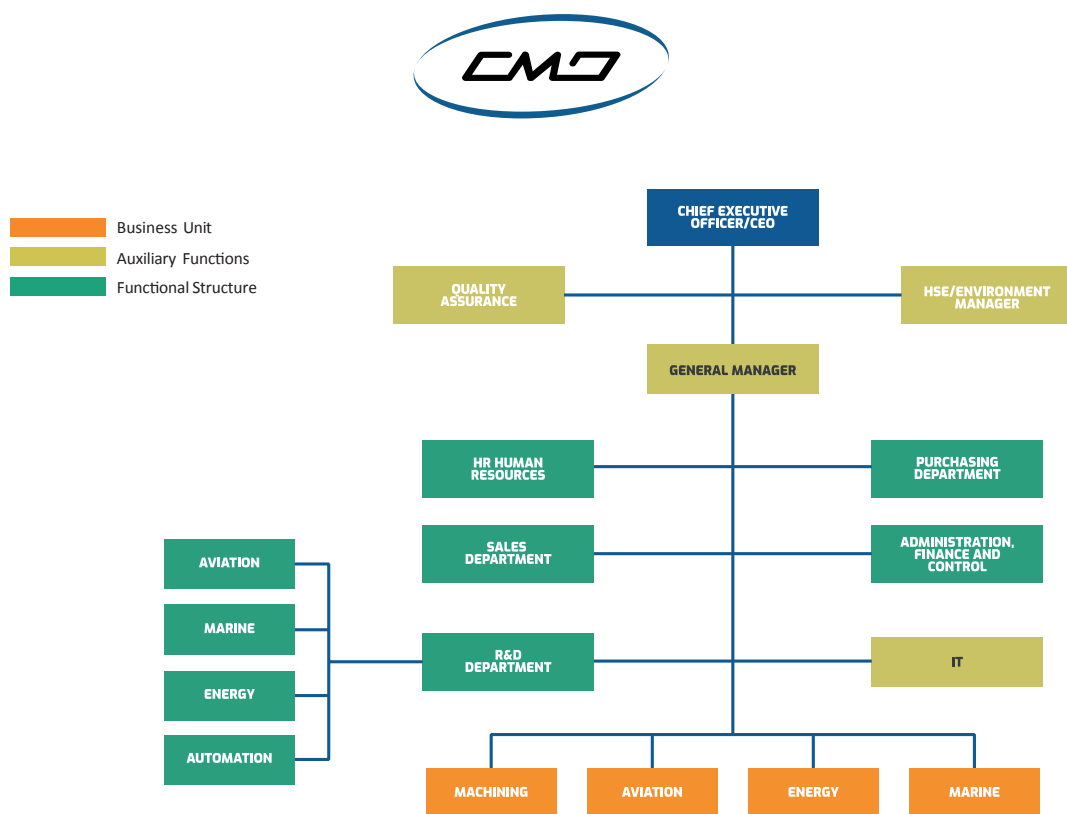
CMD SPA è una società per azioni, partecipata al **67% da Loncin Motor Co. Ltd**, al **27% da Negri Mariano**, al **6% da Negri Giorgio**. Il capitale sociale è di **16.829.887,00 €** è interamente versato.

Gli organi di corporate governance di CMD SPA sono:

- **Assemblea dei Soci;**
- **Consiglio di Amministrazione;**
- **Collegio Sindacale.**

La struttura organizzativa, di tipo funzionale, è definita sulla base di funzioni operative, attraverso le quali l'azienda svolge la propria attività come descritto nell'organigramma aziendale.

## L'ORGANIGRAMMA AZIENDALE



Tutti riportano, alla fine della catena esecutiva, direttamente all'Amministratore Delegato.

CMD SPA è inoltre associata alle seguenti organizzazioni ricollegate in parte al territorio e in parte ai prodotti dell'azienda:

- **Confindustria Basilicata;**
- **A. N. F. I. A. Associazione Nazionale Filiera Industria Automobilistica;**
- **Associazione fra le Società italiane per azioni.**

## 4.3 Compliance legale

(anticorruzione, tutela della privacy, compliance ambientale, sociale ed economica)

### STRATEGIA ANTICORRUZIONE

In merito al tema dell'anticorruzione il principale riferimento interno a livello normativo è il "Modello 231- Modello di Organizzazione, Gestione e Controllo". In linea con i principi di legalità, integrità, onestà e correttezza, esplicitati nel Codice Etico, CMD SPA riconosce il rispetto delle leggi come principio imprescindibile, ispirandosi ai più elevati principi di integrità fissati dall'etica professionale. CMD SPA ha quindi individuato le potenziali aree di rischio, per reati contro la Pubblica Amministrazione e reati Societari, e le strategie per prevenire qualsiasi forma di corruzione, tramite appositi protocolli.

Il 100% del Consiglio di Amministrazione, del personale quadro, degli impiegati e degli operai ha ricevuto comunicazione in merito a quelle che sono le politiche di CMD SPA in materia e le procedure attuabili in merito all'anticorruzione attraverso la pubblicazione sul portale aziendale e l'affissione in bacheca del documento di riferimento. Inoltre l'azienda ha provveduto alla formazione specifica in merito all'anticorruzione e alle politiche sul Modello 231 per personale quadro e impiegati in base al proprio ruolo all'interno dell'organizzazione.

### Formazione in materia di politiche e procedure anticorruzione

	UOMINI	DONNE	TOTALE
DIRIGENTI	0	0	0
QUADRI	8	1	9
IMPIEGATI	42	14	56
OPERAI	112	3	115

### TUTELA DELLA PRIVACY

CMD SPA adotta le più idonee precauzioni e misure di sicurezza in materia di trattamento dei dati personali e/o sensibili, in conformità alla legislazione applicabile.

Grazie all'adozione di apposite Privacy Policies e documentazioni interne è assicurata la riservatezza delle informazioni e dei dati in possesso di CMD SPA e l'osservanza della normativa in materia di protezione dei dati personali. La Società si impegna, inoltre, a proteggere le informazioni relative ai propri dipendenti ed ai terzi, generate o acquisite all'interno e nelle relazioni d'affari, e ad evitare ogni uso improprio di queste informazioni. CMD SPA ha elaborato dei protocolli interni per definire delle misure idonee a garantire la tutela dei dati personali curando costantemente e assicurando la compliance con il GDPR e il Codice Privacy, anche tramite audit interni periodici, individuando dei Responsabili e dei soggetti autorizzati al trattamento dati. CMD SPA ha completato l'attività di compliance con le disposizioni relative al Regolamento (UE) del Parlamento Europeo e del Consiglio Europeo del 27 aprile 2016 n. 679 ("GDPR"), relativo alla protezione delle persone fisiche con riguardo al trattamento dei dati personali, nonché alla libera circolazione di tali dati e che abroga la direttiva 95/46/CE; e al Codice della Privacy, di cui al D.Lgs. 196/03, così come modificato dal recente D.Lgs. 101/18. Nel periodo di rendicontazione non sono avvenute perdite di dati e informazioni riguardanti i clienti.

## 4.4 Supply chain

### LA GESTIONE SOSTENIBILE DELLA CATENA DI FORNITURA

La Sostenibilità della supply chain integra le valutazioni di competitività, analizzando e valutando le modalità di realizzazione del bene e del servizio dal punto di vista sociale ed ambientale ed il suo impatto globale durante l'intero ciclo di vita.

In conformità a tale assunto e in coerenza con i principi di sostenibilità adottati da CMD è stata definita una policy che regola i rapporti con i fornitori strutturata su tre capitoli:

- **Eticità negoziale;**
- **Impegno verso la sostenibilità e Sistema di controllo;**
- **Policy di Green Procurement che fornisce le linee guida tramite cui stabilire i requisiti ambientali dei prodotti/servizi acquisiti**

#### Policy di Green Procurement

CMD SPA, consapevole del contributo positivo che una gestione sostenibile della catena di fornitura può offrire alla tutela dell'equilibrio ambientale, si impegna nel definire modalità d'acquisto che includano caratteristiche intrinseche dei prodotti e aspetti di processo che limitino l'impatto ambientale e favoriscano l'attivazione di iniziative mirate alla minimizzazione degli sprechi, al riutilizzo delle risorse e alla tutela degli aspetti sociali coinvolti negli appalti di beni, servizi e lavori definiti e utilizzati per far fronte alle proprie necessità.

Nell'affrontare tale percorso, in tema di green procurement, CMD SPA si avvale da diversi anni dell'utilizzo dei Criteri Ambientali Minimi vigenti, contemplando nelle proprie gare d'appalto anche gli aspetti premianti, non obbligatori ma spesso determinanti a garantire il massimo raggiungimento degli obiettivi prefissati.

CMD SPA si impegna nella formazione delle proprie risorse affinché le scelte di acquisto siano rivolte a beni o servizi dalle caratteristiche sostenibili, stimolando in questo modo lo sviluppo di una sensibilità specifica verso tali aspetti. Riconosce valore alle aziende della catena di fornitura che hanno scelto di certificarsi negli schemi qualità, ambiente, sicurezza ed energia e rafforza i vincoli contrattuali per promuovere le imprese che dimostrano di applicare criteri di sostenibilità, che investono in formazione sulla sicurezza dei propri lavoratori e che si dotano di mezzi ecologici per lo svolgimento delle attività, nella convinzione che l'affidabilità del fornitore sia componente fondamentale di una catena di fornitura efficiente.

#### Impegno verso la sostenibilità

La rischiosità intrinseca di alcune attività dei vari settori in cui è coinvolta CMD, incrementata dal ricorso all'outsourcing, ha suggerito l'adozione di strumenti di valutazione della sostenibilità della catena di fornitura, al fine di misurarne e migliorarne il grado di sostenibilità sociale e ambientale e l'aderenza ai principi adottati dall'azienda. Tale valutazione è integrata nelle varie fasi di assessment dei fornitori.

A tal fine è stata definita una metodologia per la classificazione dei Mercati di Acquisto, in funzione del potenziale rischio sociale e ambientale ad essi correlato e la selezione, nell'ambito di quelli più a rischio, dei fornitori maggiormente significativi in termini di spending.

Una prima valutazione dei fornitori, tramite survey di auto assesment, ha coinvolto, nel biennio 2023-2024, circa 11 fornitori. Dal marzo 2022, ai fornitori che operano in mercati di acquisto a rischio sostenibilità è richiesto durante la fase di Qualificazione, di compilare un apposito questionario, la cui valutazione in termini di soglia, è utilizzata per abilitare l'iscrizione nell'Albo dei fornitori. I fornitori che non superano la soglia di sbarramento non sono ammessi in Albo.

Campagne di verifiche on site presso i fornitori individuati con la metodologia sopra descritta e volte a minimizzare le non conformità rispetto ai principi di responsabilità sociale richiesti da CMD.

A tal proposito, è stata sviluppata una metodologia di verifiche degli stabilimenti produttivi, attraverso audit on site, tramite l'uso di una checklist definita sulla base di requisiti e standard internazionali. La metodologia consente la classificazione dei fornitori e dei sub fornitori coinvolti, in quattro fasce di valutazione progressive, da D (poor) a A (excellent). Le non conformità rilevate nell'audit, sono oggetto di un corrective action plan che definisce le azioni e i tempi per la loro sistemazione.

Le aree d'interesse dalle verifiche, sono dieci: lavoro minorile, lavoro forzato, salute e sicurezza,

libertà d'associazione, discriminazioni, pratiche disciplinari, orari di lavoro, paghe, ambiente ed etica.

Nel corso di tali audit sono state rilevate 7 non conformità e tutte sono state chiuse a seguito del positivo esito dei piani d'azione correttivi concordati con i fornitori.

Nel corso di tali audit sono state rilevate 7 non conformità e tutte sono state chiuse a seguito del positivo esito dei piani d'azione correttivi concordati con i fornitori.

### **Eticità negoziale**

Nel percorso di definizione di un sistema di gestione responsabile sempre più strutturato e diffuso nell'ambito della propria organizzazione, la CMD ritiene che relazioni commerciali improntate alla trasparenza ed all'eticità negoziale possano contribuire ad accrescere l'efficacia dei processi aziendali e la competitività. In quest'ottica e in una logica di naturale connessione con il nostro Codice Etico è maturata l'esigenza di definire dei comportamenti etici minimi a cui i fornitori ed i partner si devono attenere, facendone parte delle condizioni contrattuali. Apposite e semplici linee guida sono state redatte al fine di formalizzare e dettagliare le aspettative riguardo ai temi di interesse (lavoro minorile, lavoro forzato, orari di lavoro, remunerazione).

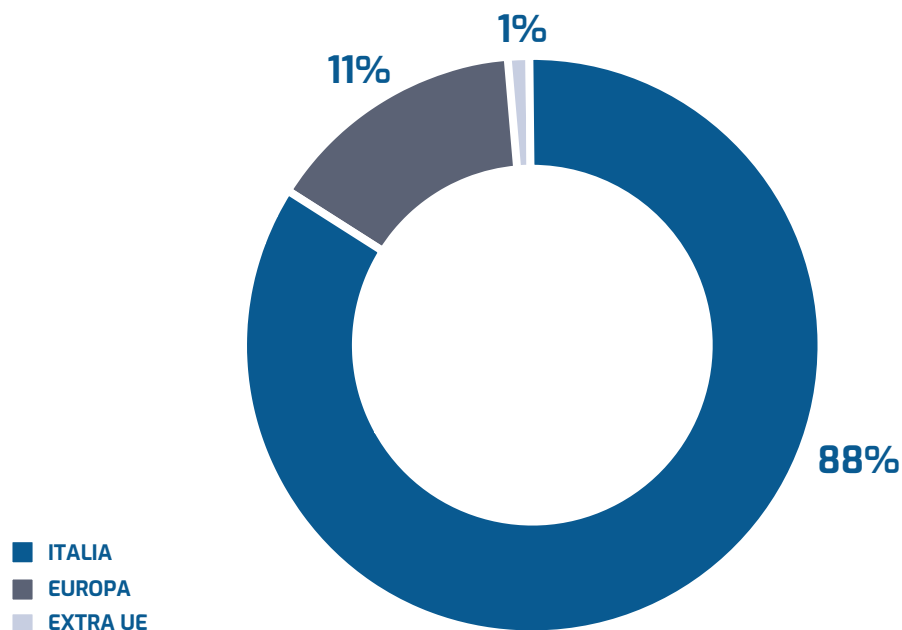
Si esclude quindi la presenza di attività e/o fornitori a rischio significativo per incidenti di lavoro minorile, forzato o obbligatorio, o le cui libertà di associazione e contrattazione collettiva possano essere ritenute a rischio.

### **CARATTERISTICHE DELLA CATENA DI FORNITURA**

Unità Operativa ATELLA - CASERTA

Anno	Numero di fornitori	Provenienza	Ripartizione % della provenienza
2023	70	59 IT	89% Italia
		5 DE 1 PT 1 PL 1 LU	11% Europa
		1 CH 1 GB 1 BA	5% Extra-UE
2024	84	74 IT	88% Italia
		6 DE 1 PT 1 PL 1 LU	88% Europa
		1 CH	1% Extra-UE

## PROVENIENZA FORNITORI



Suddivisione per tipologia di fornitura

Anno	Fornitura	Numero fornitori	% del totale
2023	Materie prime (semilavorati)	3	4%
	Materie prime (materiale commerciale)	34	49%
	Materie prime (grezzi)	9	13%
	Imballi (materiale di consumo)	11	16%
	Imballi (contenitori)	3	4%
	Servizi	1	1%
	Trasporti	9	13%
2023	Materie prime (semilavorati)	6	7%
	Materie prime (materiale commerciale)	38	46%
	Materie prime (grezzi)	13	15%
	Imballi (materiale di consumo)	11	13%
	Imballi (contenitori)	5	6%
	Servizi	2	2%
	Trasporti	9	11%

Dal 2023 è possibile vedere con maggior dettaglio i dati relativi alle materie prime divise in semilavorati, materiale commerciale e grezzi e sugli imballi suddivisi in imballi di consumo e contenitori. In questo modo siamo in grado di fornire dati più precisi sulla nostra catena di fornitura.

#### **Politica sui Conflict Minerals**

CMD sostiene la lotta alla violenza, alla violazione dei diritti umani e al degrado ambientale nell'estrazione e commercializzazione di alcuni minerali (cassiterite, columbite-tantalite, e wolframite dai quali si ricavano oro, stagno, tantalio e tungsteno) provenienti dall'area africana dei Grandi Laghi definita come "Conflict Region". La regione comprende la Repubblica Democratica del Congo (DRC) e i paesi limitrofi. I profitti dall'estrazione e dalla commercializzazione di questi minerali finanziano gruppi armati e contribuiscono al verificarsi di trattamenti disumani, quali il traffico di esseri umani, la schiavitù, il lavoro forzato, il lavoro minorile, la tortura e i crimini di guerra nella "Conflict Region". La U.S. Securities and Exchange Commission (SEC) ha predisposto una normativa riguardante i requisiti di rilevamento e pubblicazione relativi ai "Conflict Minerals", come indicato dal "Dodd-Frank Wall Street Reform and Consumer Protection Act, Section 1502" del 2010. Le regole richiedono che i fabbricanti comunichino se i loro prodotti contengono "Conflict Minerals" che sono "necessari per la funzionalità o la produzione" di tali prodotti.

CMD si impegna a:

- non approvvigionare intenzionalmente materiali e componenti contenenti i metalli specificati provenienti da miniere e fonderie della "Conflict Region" che non sono certificate come "Conflict Free"
- assicurare la conformità a tale requisito, richiedendo ai propri fornitori di intraprendere un adeguato processo valutativo con le loro catene di approvvigionamento allo scopo di assicurare che i metalli specificati provengono solo da:

- miniere e fonderie al di fuori della "Conflict Region"
- miniere e fonderie che sono state certificate da un ente terzo indipendente come "Conflict Free", se localizzate all'interno della "Conflict Region".

CMD aggiorna con cadenza annuale le informazioni dai suoi fornitori riguardo l'origine dei minerali impiegati nella produzione di oro, stagno, tantalio e tungsteno, utilizzati per la fabbricazione di componenti e prodotti che adopera nel proprio ciclo produttivo.

L'obiettivo è garantire che nei prodotti e nei processi acquistati siano utilizzati solo materiali e componenti "Conflict Free".

Nel caso in cui si rilevi la presenza di minerali estratti o trattati in strutture NON considerate "Conflict Free", in qualsiasi materiale, parte o componente acquistato da CMD, saranno predisposte azioni appropriate al fine di rendere il prodotto "Conflict Free".



## **5. L'attenzione verso le persone C.M.D.**

## 5.1 Le persone

Le risorse umane rappresentano un ingrediente fondamentale ed imprescindibile CMD SPA e le proprie attività. CMD SPA promuove e assicura il rispetto dell'integrità fisica, morale e culturale della persona. L'azienda garantisce, inoltre, condizioni di lavoro rispettose della dignità individuale ed ambienti di lavoro sicuri, in cui i pilastri fondamentali sono fiducia e rispetto per il raggiungimento di risultati condivisi.

Per quanto riguarda la composizione dell'organico, al 31 dicembre 2023, CMD SPA annovera un totale di personale pari a **287**, suddivisi come riportato in Tabella.

Tipologia di contratto	Uomini (n.)	Donne (n.)	Totale (n.)
A tempo indeterminato	158	15	173
A tempo determinato	0	0	0
<b>TOTALE A CONTRATTO</b>	<b>158</b>	<b>15</b>	<b>173</b>
Di cui full-time	158	14	172
Di cui part-time	0	1	1
<b>TOTALE DIPENDENTI</b>	<b>158</b>	<b>15</b>	<b>173</b>
Di cui dirigenti	0	0	0
Di cui impiegati	44	12	56
Di cui operai	114	3	117
<b>TOTALE PERSONE ALLE DIPENDENZE</b>	<b>158</b>	<b>15</b>	<b>173</b>
Somministrati o altri tipi di contratto	108	4	112
Stagisti	2	0	2
<b>TOTALE PERSONALE</b>	<b>268</b>	<b>19</b>	<b>287</b>

Per quanto riguarda la composizione dell'organico, al 31 Dicembre 2024, CMD SPA annovera un totale di personale pari a **220**, suddivisi come riportato in Tabella.

Tipologia di contratto	Uomini (n.)	Donne (n.)	Totale (n.)
A tempo indeterminato	154	17	171
A tempo determinato	0	0	0
<b>TOTALE A CONTRATTO</b>	<b>154</b>	<b>17</b>	<b>171</b>
Di cui full-time	154	16	170
Di cui part-time	0	1	1
<b>TOTALE DIPENDENTI</b>	<b>154</b>	<b>17</b>	<b>171</b>
Di cui dirigenti	0	0	0
Di cui impiegati	42	14	56
Di cui operai	112	3	115
<b>TOTALE PERSONE ALLE DIPENDENZE</b>	<b>154</b>	<b>17</b>	<b>171</b>
Somministrati o altri tipi di contratto	48	1	49
Stagisti	3	2	5
<b>TOTALE PERSONALE</b>	<b>202</b>	<b>18</b>	<b>220</b>

Nel 2024, il 100% dei dipendenti dispone di un contratto a tempo indeterminato (100% nel 2023) e il 99,41% lavora a tempo pieno (99,41% nel 2023). L'Azienda offre anche la possibilità di impieghi part-time, che interessano in percentuale lo 0,58% dei dipendenti. La composizione per genere rispecchia la prevalenza della forza lavoro maschile, indotta dalle caratteristiche del lavoro in questo comparto manifatturiero, ma l'impegno nella diversity si sta traducendo in un costante aumento del tasso di personale femminile impiegato.

L'andamento del turnover e delle nuove assunzioni è riportato a seguire (2023).

CATEGORIA	GENERE	<30 ANNI	30-50 ANNI	>50 ANNI	TOTALE
Nuovi assunti	<b>Uomini</b>	<b>0</b>	<b>14</b>	<b>0</b>	<b>14</b>
	<b>Donne</b>	<b>0</b>	<b>1</b>	<b>0</b>	<b>1</b>
	<b>TOTALE</b>	<b>0</b>	<b>15</b>	<b>0</b>	<b>15</b>
Tasso di turnover in entrata	<b>Uomini</b>	<b>0</b>	<b>8,09</b>	<b>0</b>	<b>8,09</b>
	<b>Donne</b>	<b>0</b>	<b>0,58</b>	<b>0</b>	<b>0,58</b>
	<b>TOTALE</b>	<b>0</b>	<b>8,67</b>	<b>0</b>	<b>8,67</b>
Uscite	<b>Uomini</b>	<b>0</b>	<b>2</b>	<b>2</b>	<b>4</b>
	<b>Donne</b>	<b>1</b>	<b>0</b>	<b>0</b>	<b>1</b>
	<b>TOTALE</b>	<b>1</b>	<b>2</b>	<b>2</b>	<b>5</b>
Tasso di turnover in uscita	<b>Uomini</b>	<b>0</b>	<b>1,16</b>	<b>1,16</b>	<b>2,32</b>
	<b>Donne</b>	<b>0,58</b>	<b>0</b>	<b>0</b>	<b>0,58</b>
	<b>TOTALE</b>	<b>0,58</b>	<b>1,16</b>	<b>1,16</b>	<b>2,90</b>

L'andamento del turnover e delle nuove assunzioni è riportato a seguire (2024)

CATEGORIA	GENERE	<30 ANNI	30-50 ANNI	>50 ANNI	TOTALE
Nuovi assunti	<b>Uomini</b>	<b>0</b>	<b>2</b>	<b>0</b>	<b>2</b>
	<b>Donne</b>	<b>0</b>	<b>2</b>	<b>0</b>	<b>2</b>
	<b>TOTALE</b>	<b>0</b>	<b>4</b>	<b>0</b>	<b>4</b>
Tasso di turnover in entrata	<b>Uomini</b>	<b>0</b>	<b>1,17</b>	<b>0</b>	<b>1,17</b>
	<b>Donne</b>	<b>0</b>	<b>1,17</b>	<b>0</b>	<b>1,17</b>
	<b>TOTALE</b>	<b>0</b>	<b>2,34</b>	<b>0</b>	<b>2,34</b>
Uscite	<b>Uomini</b>	<b>0</b>	<b>5</b>	<b>1</b>	<b>6</b>
	<b>Donne</b>	<b>0</b>	<b>0</b>	<b>0</b>	<b>0</b>
	<b>TOTALE</b>	<b>0</b>	<b>5</b>	<b>1</b>	<b>6</b>
Tasso di turnover in uscita	<b>Uomini</b>	<b>0</b>	<b>2,92</b>	<b>0,53</b>	<b>3,5</b>
	<b>Donne</b>	<b>0</b>	<b>0</b>	<b>0</b>	<b>0</b>
	<b>TOTALE</b>	<b>0</b>	<b>2,92</b>	<b>0,53</b>	<b>3,5</b>

Per quanto riguarda il congedo parentale da parte dei dipendenti si rimanda alle informazioni di seguito (2023)

PARAMETRO	UOMINI	DONNE	TOTALE
Numero tot di dipendenti che hanno avuto il diritto al congedo parentale	<b>158</b>	<b>15</b>	<b>173</b>
Numero tot di dipendenti che hanno usufruito del congedo parentale	<b>2</b>	<b>1</b>	<b>3</b>
Numero tot di dipendenti tornati a lavoro dopo il congedo parentale	<b>2</b>	<b>1</b>	<b>3</b>
Numero tot di dipendenti che sono ancora dipendenti dopo 12 mesi dal rientro dal congedo parentale	<b>2</b>	<b>1</b>	<b>3</b>

Per quanto riguarda il congedo parentale da parte dei dipendenti si rimanda alle informazioni di seguito (2024)

PARAMETRO	UOMINI	DONNE	TOTALE
Numero tot di dipendenti che hanno avuto il diritto al congedo parentale	<b>154</b>	<b>17</b>	<b>171</b>
Numero tot di dipendenti che hanno usufruito del congedo parentale	<b>7</b>	<b>0</b>	<b>7</b>
Numero tot di dipendenti tornati a lavoro dopo il congedo parentale	<b>7</b>	<b>0</b>	<b>7</b>
Numero tot di dipendenti che sono ancora dipendenti dopo 12 mesi dal rientro dal congedo parentale	<b>7</b>	<b>0</b>	<b>7</b>

L'azienda applica il Contratto Collettivo Nazionale di Lavoro CCNL Metalmeccanici - Industria per le categorie di impiegati, operai e area dirigenziale.

La retribuzione totale media annua per tutti i dipendenti risulta essere di 30.000€.

La retribuzione annua è stata calcolata sul valore lordo teorico di ciascun dipendente con i parametri previsti dal CCNL Metalmeccanici - Industria. Nel caso degli operai è stata utilizzata la retribuzione oraria per 13 mensilità, per 173 ore mensili (parametro standard CCNL).

Per gli impiegati è stata utilizzata la retribuzione mensile per 13 mensilità.

Tra i benefit riconosciuti dalle società ai propri dipendenti si ricordano:

- **assicurazione sanitaria integrativa,**
- **piano welfare**
- **buoni pasto**
- **premio produzione**
- **flessibilità oraria in entrata/uscita dal lavoro,**
- **concessione di permessi per visite mediche (a prescindere dai ROL contrattuali)**
- **agevolazioni ai neogenitori, come la concessione alle neomamme del part-time rinnovabile per un massimo di tre anni dal rientro al lavoro e un giorno di permesso aggiuntivo ai padri per la nascita di un figlio.**

### **L'attrazione dei talenti**

In CMD SPA, tutte le attività legate alla ricerca e selezione del personale, nelle loro varie articolazioni, sono gestite nel pieno rispetto dei valori dell'Azienda, garantendo sempre parità di trattamento e opportunità e applicando esclusivamente criteri meritocratici nella valutazione dei profili, evitando discriminazioni di qualunque tipo. Tali principi sono alla base della "Politica Recruitment" che l'Azienda applica in fase di selezione di nuovi candidati e nelle operazioni di attivazione della mobilità interna.

Sempre alla ricerca dei migliori talenti, CMD partecipa ai principali Career Day, collaborando in particolare con le università di Napoli e Basilicata. Oltre ad aver partecipato a numerose fiere nei differenti settori, CMD durante l'anno 2023 ha mostrato particolare interesse a convegni, visite studentesche in azienda e seminari, molti organizzati proprio dall'azienda medesima.

• **CMD al convegno organizzato dal DAC-Distretto Aerospazio Campano:** il convegno dal titolo "L'Industria Aerospaziale fra esigenze commerciali e sicurezza: punto di incontro tra mondo civile e militare nella comune visione dell'importanza delle certificazioni", organizzato dal Distretto aerospaziale della Campania – DAC, presso la sede di Confindustria Caserta ha visto partecipare esperti del settore aerospaziale, spiegando come l'azienda CMD miri a espandere la sua presenza nei mercati della general aviation, dei velivoli commerciali e delle applicazioni UAV.

• **"Robotica Collaborativa al servizio delle imprese"** organizzato dal Cluster Automotive Lucano, a cui CMD è associata. L'evento si è tenuto presso la sede di CMD in Atella (PZ) e rientra nel ciclo di "Seminari di Alta Formazione" del Cluster Automotive Lucano, che intende favorire sul territorio regionale la "contaminazione innovativa" tra il mondo della ricerca e quello industriale nei settori dell'Automotive e della Fabbrica Intelligente, agevolando processi di trasferimento tecnologico, internazionalizzazione e favorendo le condizioni di sviluppo del territorio.



• **Best Practices** tenutosi a Salerno, l'evento per l'Innovazione in cui CMD ha presentato il FADEC (Full Authority Digital Engine Control) che rappresenta una svolta significativa nel campo del controllo elettronico dei motori. Nato nel 2006 su proposta del Gruppo Servizi Innovativi e Tecnologici di Confindustria Salerno, il Premio Best Practices per l'Innovazione da sempre ha l'obiettivo di diffondere la cultura dell'innovazione attraverso la presentazione e promozione di progetti concreti – dai risultati misurabili - capaci di coinvolgere il mondo dei giovani, della ricerca e dell'impresa.



• **CMD ENERGY** collabora anche nel 2023 con Istituti di istruzione secondaria di secondo grado e Università: numerose le visite da parte di studenti presso la nostra azienda e l'organizzazione di convegni presso scuole e le Università. Nello specifico, quest'anno hanno collaborato con CMD: Università della Basilicata, Università degli studi "Luigi Vanvitelli" (dip. Ingegneria), ITIS Giordani di Caserta, Scuola del Fare "Giulia Civita Franceschi" (Napoli).

### Sviluppo delle competenze - formazione

Formazione e aggiornamento continuo sono due pilastri essenziali che hanno permesso a CMD SPA di crescere negli anni. Rappresentano dei valori imprescindibili, necessari per acquisire autonomia di scelta e per aumentare la consapevolezza del proprio ruolo e delle proprie capacità. CMD SPA ha sempre dato grande spazio alla formazione, in tutte le sue forme, e dà a tutti la possibilità di seguire seminari e corsi, di partecipare a fiere, convegni e qualsiasi altra occasione di confronto. Per CMD SPA le persone sono al centro di ogni attività.

#### Ore medie di formazione annua per dipendente 2023

CATEGORIA LAVORATORE	ORE UOMINI	MEDIA ORE UOMINI	ORE DONNE	MEDIA ORE DONNE	ORE TOTALI	MEDIA ORE TOTALI
Dirigenti	0	0	0	0	0	0
Impiegati	1.238	28	1.562	130	2.800	50
Operai	8.142	41,89	513	53,4	8.655	73,9
TOTALE	9.380	37,54	2.075	159,62	11.455	66,2

Il piano formativo del 2023 ha previsto un totale di 11.455 ore di formazione

#### Ore medie di formazione annua per dipendente 2024

CATEGORIA LAVORATORE	ORE UOMINI	MEDIA ORE UOMINI	ORE DONNE	MEDIA ORE DONNE	ORE TOTALI	MEDIA ORE TOTALI
Dirigenti	0	0	0	0	0	0
Impiegati	340	9,71	102	6,8	442	8,84
Operai	2512	5,33	44	5,5	2556	5,34
TOTALE	2852	7,04	146	6,35	2998	5,67

Il piano formativo del 2024 ha previsto un totale di 2.998 ore di formazione

Rispetto all'anno 2023, la formazione ha visto una riduzione del 73,83% passando da 11.455 ore a 2.998 ore.

Inoltre, è stata creata una piattaforma di formazione in modalità e-learning che consente il rapido accesso alle informazioni superando il concetto di aula. Questa piattaforma, oggi concentrata sulla formazione della Cyber Security GDPR, può diventare base per CMD SPA di crescita e di diffusione del sapere tecnologico.

La CMD SPA si è dedicata inoltre alla formazione in modalità e-learning, dedicata alla diffusione e applicazione del Codice etico e del Modello di Organizzazione, Gestione e Controllo ex D. Lgs. 231/01, il quale contiene anche elementi in tema di anticorruzione.

## **LA FABBRICA DELLE IDEE**

### **Il flusso delle idee", l'iniziativa CMD che dà voce alle idee dei propri dipendenti**

Sono anni che ormai CMD promuove e mette in atto innovative attività che hanno la finalità di migliorare gli ambienti di lavoro e di conseguenza la quotidianità dei propri dipendenti. Tra le diverse iniziative, nel 2019, è stata introdotto "IL FLUSSO DELLE IDEE", un bellissimo progetto che ha permesso a tutto il personale, cuore pulsante dell'azienda, di dare voce alle proprie idee per migliorare la qualità della vita all'interno dell'azienda. Tutti i suggerimenti sono stati premiati, fattore importante che ha reso ancora più coinvolgente la partecipazione

## **I CONSIGLI DELL'AD PER L'AMBIENTE**

Un'azienda sostenibile è in primo luogo rispettosa dell'ambiente. Per questo motivo CMD porta avanti attività e comportamenti virtuosi volti a:

- **ridurre le emissioni inquinanti;**
- **utilizzare le energie rinnovabili;**
- **diminuire l'impatto ambientale;**
- **contenere il consumo di acqua e delle altre risorse;**
- **smaltire attentamente i rifiuti;**
- **adottare soluzioni di economia circolare.**

Trasmettere questi valori all'interno dell'azienda è molto importante per questo motivo l'Amministratore Delegato in prima persona ha voluto attraverso riunioni, attività formative e informative fornire a tutti i dipendenti CMD gli strumenti e i comportamenti da seguire per rendere sempre più sostenibili le rispettive attività. Spesso ci si dimentica come il vero cambiamento possa arrivare "dal basso", mettendo in pratica piccole ma preziose azioni quotidiane che possono, nel tempo, salvaguardare l'ambiente e il pianeta che ci ospita.

# 10 piccoli gesti per salvare e proteggere il pianeta

1. **Ridurre il consumo di acqua;**
2. **Muoversi a piedi, in bici o con i mezzi;**
3. **Non sprecare energia elettrica;**
4. **Consumare meno carne e pesce;**
5. **Riciclare di più per produrre meno e rispettare la raccolta differenziata applicata dall'azienda;**
6. **Utilizzare meno carta, non stampare email e/o documenti se non necessario;**
7. **Ottimizzare i sistemi di riscaldamento/raffreddamento, controllare la temperatura del luogo di lavoro e non lasciare aperte inutilmente le finestre;**
8. **Spegnere e/o non lasciare in stand-by gli apparecchi elettronici, personal computer e monitor;**
9. **Spegnere le luci di stanze e bagni quando la luce naturale è sufficiente e quando nei luoghi da illuminare non sono presenti colleghi;**
10. **Acquistare in maniera intelligente.**



## 5.2 Salute e sicurezza del personale

C.M.D. attribuisce grande importanza all'integrità fisica e morale dei propri dipendenti e collaboratori a condizioni di lavoro rispettose della dignità individuale e ad ambienti di lavoro sicuri e salubri; la Società cura, pertanto, la diffusione e il consolidamento di una cultura della sicurezza e della salute dei lavoratori sul luogo di lavoro, sviluppando la consapevolezza dei rischi e promuovendo comportamenti responsabili da parte di tutto il personale.

Tutti i dipendenti, nell'ambito delle proprie attività, partecipano a tale processo di prevenzione dei rischi e di tutela della salute e della sicurezza nei confronti di se stessi, dei colleghi e dei terzi. In particolare, il Documento di Valutazione dei Rischi è a disposizione nei termini e nelle modalità previste dalla normativa vigente. Il Datore di Lavoro e le figure aziendali dotate di poteri gerarchici e funzionali devono curare, o fare in modo che terzi che agiscono per conto della Società curino, il rispetto delle disposizioni vigenti ed in generale le prescrizioni contenute nel D.Lgs. n. 81/2008.

Gli organi sociali e il Datore di Lavoro devono assicurare che la Società disponga di una struttura organizzativa tale da assicurare una chiara suddivisione di compiti e obblighi in materia di salute e sicurezza sul lavoro, definiti formalmente in coerenza con lo schema Codice Etico C.M.D Costruzioni Motori Diesel S.p.A. organizzativo e funzionale della Società e con le prescrizioni regolamentari e di legge, a partire dal Datore di Lavoro e dai Dirigenti fino al singolo lavoratore.

Tutti i soggetti destinatari degli obblighi in materia di salute e sicurezza sul lavoro devono rispettare le procedure aziendali e le misure generali di tutela previste in azienda. In caso di affidamento, da parte della Società, di lavori in appalto a terzi, il Datore di Lavoro committente e i Dirigenti promuovono la cooperazione e il coordinamento elaborando un unico documento di valutazione dei rischi che indichi le misure adottate per eliminare o ridurre al minimo i rischi da interferenza.

### I principi guida in materia di salute e sicurezza per tutte le sue Società.

CMD SPA declina tali principi all'interno della "Politica in materia di ambiente, salute e sicurezza" che, per ogni sito, specifica la "missione" dell'Azienda in tema di salute e sicurezza e gli orientamenti da seguire, nonché gli impegni ed obiettivi da raggiungere. Per perseguire tali obiettivi, in un'ottica di miglioramento continuo.

L'Azienda dal 2013 adotta un sistema WCM (World Class Manufacturing) una metodologia costituita da 10 Pilastri Operativi e 10 Pilastri Manageriali, che ha come obiettivo la gestione integrata di tutti gli aspetti produttivi di un'organizzazione aziendale, con dopo di eliminare gli sprechi, le attività a non valore aggiunto, ridurre gli scarti, aumentare l'efficienza e ridurre se non eliminare INFORTUNI SUL LAVORO e MALATTIE PROFESSIONALI.

L'applicazione del WCM in ambito Sicurezza sul lavoro ha come obiettivi principali:

- **Riduzione / eliminazione infortuni e malattie professionali**
- **Riduzione / eliminazione assenteismo**
- **Miglioramento aree e spazi di lavoro**
- **Miglioramento del rapporto con i lavoratori**
- **Maggiore coinvolgimento della direzione e dei lavoratori**
- **Processo di integrazione e condivisione degli obiettivi**

Per favorire un continuo monitoraggio di eventuali pericoli, in linea con le normative vigenti e nello specifico all'art. 50 del D.Lgs. 81/08 e s.m.i., il Rappresentante dei Lavoratori per la Sicurezza (RLS), conduce dei sopralluoghi periodici per rilevare riportando poi il rilievo al Responsabile del Servizio Prevenzione e Protezione (RSPP). I lavoratori sono informati durante la formazione generale e specifica che in caso di pericolo o situazioni gravi possono allontanarsi dai luoghi di lavoro ed avvisare il preposto della situazione di pericolo (Accordo Stato-Regioni del 21/12/2011). Il preposto è a conoscenza del fatto che non può far riprendere il lavoro se la situazione di pericolo permane (formazione per preposti, Accordo Stato-Regioni del 21/12/2011). Le politiche di allontanamento

dai luoghi di lavoro sono contenute anche nel Piano di Emergenza, che prevede il non ritorno all'attività normale in caso di permanenza delle condizioni di pericolo. È a disposizione dei preposti un modulo da compilare in caso di incidente, quasi infortunio e infortunio, che permette l'analisi delle cause, la proposta di soluzioni per evitare il ripetersi dell'evento e le azioni atte a realizzare le proposte risolutive. Tale modulo è condiviso con il RSPP e il Dirigente per la Sicurezza. Il medico competente, nella sua funzione di responsabile dei servizi di medicina del lavoro, effettua il sopralluogo annuale per la verifica degli ambienti e delle attività lavorative, al fine di collaborare con il datore di lavoro e l'RSPP nell'individuazione dei pericoli e nella valutazione dei rischi. Inoltre, la sorveglianza sanitaria si propone come un metodo di recepimento delle segnalazioni dei lavoratori di eventuali pericoli presenti. La consegna dei giudizi di idoneità al datore di lavoro diventa il momento di comunicazione di eventuali indicazioni di pericoli presenti. La riunione periodica è invece il momento nel quale il medico competente fornisce il proprio contributo alla minimizzazione dei rischi. L'organizzazione invia tutti i lavoratori che ne sono soggetti alla sorveglianza sanitaria e pianifica annualmente il sopralluogo del medico competente. Anche i lavoratori possono richiedere visite suppletive in caso di modifica delle condizioni di salute o delle condizioni lavorative, richiesta che viene sempre concessa.

Per favorire lo sviluppo di una cultura della sicurezza nel corso del 2020 è stata condotta una campagna volta a formare ed informare tutti i lavoratori in funzione delle mansioni e delle attrezzature utilizzate eventuali criticità e segnalazioni da parte dei lavoratori.

### Distributori intelligenti per un luogo di lavoro più sicuro

In collaborazione con un'azienda fornitrice di DPI, il sito di Cuneo ha installato distributori automatici, configurati e connessi in logica 4.0, in tutti i reparti di produzione. Ogni distributore contiene i dispositivi necessari al reparto (come guanti, occhiali e mascherine). Il prelievo è possibile, in quantità e tipologia, attraverso la lettura del badge personale. Il sistema permette di gestire il consumo ed il flusso di prodotto, grazie ad un interfacciamento con il fornitore che garantisce il riapprovvigionamento.

### Infortuni sul lavoro

PARAMETRO	ATELLA		CASERTA	
	2023	2024	2023	2024
NUMERO DI INFORTUNI SUL LAVORO REGISTRABILI	3	0	0	0
DI CUI, NUMERO DI DECESSI A SEGUITO DI INFORTUNI SUL LAVORO	0	0	0	0
DI CUI, INFORTUNI SUL LAVORO CON GRAVI CONSEGUENZE (AD ESCLUSIONE DEI DECESSI)	0	0	0	0
ORE LAVORATE	198.164	178.490	74.599	72.454
TASSO DI INFORTUNI SUL LAVORO REGISTRABILI	15%	0%	0%	0%
TASSO DI DECESSI DOVUTI A INFORTUNI SUL LAVORO	0%	0%	0%	0%
TASSO DI INFORTUNI GRAVI SUL LAVORO	0%	0%	0%	0%
IDENTIFICARE LE PRINCIPALI TIPOLOGIE DI INFORTUNI SUL LAVORO	Distrazione	Mancato rispetto delle procedure		

Presso l'azienda si rileva inoltre che non si riscontrano evidenze di malattie professionali.



**6. Innovazione, qualità e sicurezza  
dei prodotti e dei servizi**

## 6.1 Qualità e sicurezza dei prodotti

Fin dalla sua nascita, CMD SPA ha sempre alimentato all'interno dei suoi stabilimenti una profonda cultura della qualità.

Per questo motivo CMD SPA attraverso un modello di governance centralizzato, definisce le politiche, le procedure e le linee guida in materia di qualità di prodotti e servizi che ogni Paese è tenuto ad adottare.

In questo contesto, CMD SPA declina tali istruzioni nell'ambito delle proprie attività. In ogni stabilimento è presente un responsabile per la qualità che gestisce le attività dei team dedicati e si assicura che tutte le disposizioni definite a livello aziendale siano implementate, sempre tenendo in considerazione le specificità dei luoghi in cui opera e le esigenze specifiche dei propri consumatori. Ai responsabili del settore qualità è demandata inoltre la validazione finale dei nuovi prodotti che devono essere immessi sul mercato e l'eventuale messa a scarto di prodotti non conformi rispetto agli standard di qualità definiti.

A dimostrazione degli elevati standard di qualità raggiunti, CMD SPA possiede un sistema di gestione della qualità certificato ISO 9001:2015 in tutti i suoi stabilimenti. In risposta alle richieste delle case automobilistiche, l'Azienda ha inoltre adottato per i suoi stabilimenti di produzione pneumatici un sistema di gestione certificato IATF 16949:2016, standard sviluppato e gestito dalla International Automotive Task Force (IATF) che prevede specifici requisiti relativi al settore automobilistico, con l'obiettivo di creare processi e procedure comuni in tutto il settore. Per il settore Avio l'azienda è certificata AS9100 relativo ai requisiti specifici richiesti dalle Autorità e dai Costruttori del settore aerospaziale.

Tali certificazioni, attraverso verifiche periodiche da parte di un ente terzo indipendente, consentono di attivare un processo di miglioramento continuo della qualità nell'ambito delle proprie attività.

## 6.2 Innovazione per un miglioramento continuo

### INNOVAZIONE

Per CMD SPA l'innovazione è una priorità che ha sempre contraddistinto l'azienda sin dalle sue origini, un processo creativo che nasce negli uffici e prende forma nella produzione.

Come già illustrato, l'obiettivo della Società è quello di migliorare l'esistente, ricercare l'innovazione, puntare alla crescita sostenibile. La produzione in CMD SPA è un cuore pulsante capace di raccogliere gli stimoli e i suggerimenti, prendendo il buono di ogni idea, dandogli forma e capitalizzando il valore dell'intera squadra. Ogni gesto è compiuto senza mai perdere di vista la qualità, vero e proprio caposaldo che l'azienda assicura con processi e impianti all'avanguardia, in grado di garantire la sicurezza del prodotto anche grazie a un elevato livello di automazione. Ma in CMD non c'è innovazione senza tradizione: le esperienze e gli insegnamenti maturati in oltre 90 anni di storia sono radici solide su cui far leva per progettare il futuro. Un patrimonio da cui attingere continui spunti per migliorarsi, ma anche per soddisfare e anticipare le richieste del domani. Per dare un valore aggiunto è necessario un dialogo continuo tra innovazione e tradizione, spesso anticipando il cambiamento.

L'obiettivo di CMD SPA è sempre stato quello di essere competitivi sul mercato, cogliendo il meglio delle trasformazioni in atto. Noi di CMD siamo attenti osservatori, analizziamo l'andamento e l'evolversi del mondo focalizzandoci sul rapporto uomo-ambiente. La decarbonizzazione del settore dei trasporti è un argomento che ci sta particolarmente a cuore, se ne parla da tanto tempo e richiederà uno sforzo enorme in Italia. CMD è pronta a dare il proprio contributo, sarà la nostra prossima sfida.

Il nostro intento è spingere sull'innovazione e promuovere la mobilità sostenibile: i vantaggi che si possono ottenere passando dall'utilizzo dei combustibili fossili ai combustibili provenienti da fonti rinnovabili sono grandiosi e innumerevoli. CMD sta lavorando per la messa a punto di soluzioni green altamente performanti, investendo nello sviluppo di una power unit ibrida da abbinare sia a motori diesel che a gas per il mercato Industrial, per la mobilità urbana e marine. Grazie alla Partnership finalizzata con l'Italiana Ngv Powertrain si sta portando avanti un progetto di mobilità che sarà di fondamentale importanza nell'abbattimento delle emissioni già dall'immediato.

"Vogliamo essere al servizio del mercato con idee e non solo, attendendo le mosse dei grandi gruppi per accodarci. L'intento è di creare progetti innovativi per permettere ai grandi oem di

trovare un partner che li possa aiutare nella crescita e nella produzione. È finita l'ora dell'attesa: in Italia servono idee e soprattutto servono industriali pronti a seguirle".

### **La transizione energetica sempre più urgente**

In questo contesto non possiamo trascurare la transizione energetica, che sta vivendo una necessaria accelerazione causata dalle dinamiche geopolitiche in atto. Da indirizzo strategico di lungo periodo (entro il 2030), la transizione energetica e l'utilizzo minore di combustibili fossili si sono trasformati in esigenze sempre più stringenti. Anche per questo in CMD abbiamo deciso di aiutare le aziende, ma anche i territori e le Pubbliche Amministrazioni, in questo difficile ma necessario percorso di decarbonizzazione e di transizione energetica. Lo facciamo proponendoci come partner strategico di lungo periodo, grazie a una piattaforma di servizi, tecnologie e competenze uniche sul mercato.

Ognuna delle 4 (Machining, Avio, Energy, Marine) Business Unit di CMD, possiede - ciascuna nel proprio ambito, ma intrecciate alle altre - le competenze specifiche per favorire il passaggio dalle fonti energetiche non rinnovabili a quelle rinnovabili. Competenze che, insieme, perseguono tutte la stessa finalità: rivoluzionare la mobilità e il mondo dell'energia a favore dell'ambiente.

### **Progetti innovativi**

#### **INNOVARE**

Il progetto "INNOVARE" mira a fornire un sistema innovativo di cogenerazione che converte le biomasse in energia, direttamente utilizzabile in prossimità dei punti di raccolta degli scarti di legno o dei siti di produzione. Si tratta di una soluzione importante per i problemi di smaltimento dei residui forestali e agro-alimentari.

Ogni anno le amministrazioni locali devono pagare per lo smaltimento delle biomasse: grazie al progetto INNOVARE, la biomassa può diventare valore per la produzione combinata di energia, calore e refrigerazione a servizio di utenze decentralizzate, spesso sede di impianti energetici obsoleti, responsabili di elevate emissioni di gas ad effetto serra in atmosfera.

CMD ha un progetto "pilota" nella città di Laurino (Salerno, Campania) in collaborazione con la società EPM, Istituto Motori e Consiglio Nazionale Ricerche (CNR).

#### **PROMETEO**

L'obiettivo del progetto PROMETEO è quello di realizzare un'innovativa unità di micro-poligenerazione caratterizzata da un'elevata efficienza energetica e da un basso impatto ambientale, flessibile e affidabile, il quale potrà essere potenzialmente alimentata da materiale residuale proveniente da differenti comparti.

Il sistema derivante dal progetto, presenta tutte le caratteristiche per diventare un modello di rinnovamento per la gestione e il riutilizzo di sottoprodotti di processo, ottenendo al contempo una riduzione dei costi connessi allo smaltimento.

CMD ha realizzato questo progetto nel sito di smaltimento di Mugnano di Napoli (Napoli, Campania) in collaborazione con la società EPM, il Consiglio Nazionale Ricerche (CNR) e l'Università Parthenope.

#### **SIMPA**

Il progetto Simpa è orientato a sviluppare tecnologie innovative per ampliare l'offerta motoristica della CMD sui motori aeronautici a pistoni basati sui prototipi CMD22 e GF56. Il programma prevede lo sviluppo di sistemi che contribuiscono in diversa misura ad aumentare l'efficienza di sistemi propulsivi basati sui motori a pistoni in aeronautica e/o a renderli più "intelligenti". Sono in particolare previsti 5 obiettivi realizzativi: (trovi la tabella sul company profile, vedi progetto simpa).

Oltre alle suddette attività, la CMD ha inaugurato le seguenti linee di ricerca relative alle seguenti direttrici di sviluppo e rientranti nell'ambito del PON Grandi Progetti del Ministero dello Sviluppo Economico le cui domande hanno già superato la fase negoziale e sono in attesa di essere definitivamente approvate mediante i relativi decreti di concessione la cui emissione è prevista nel corso del mese di febbraio 2018 per i quali si stimano costi complessivi di 6,8 milioni di euro

supportati finanziariamente da agevolazioni pubbliche pari a 4,2 milioni di euro.

### **IMARE**

IMARE (ibrido MARino per imbarcazioni ad elevata efficienza Energetica)

Il progetto consiste nello sviluppo di un sistema di propulsione marino ibrido che consente alle imbarcazioni la navigazione a zero emissioni, in aree protette, tra cui quelle di interesse turistico, o dedicate agli allevamenti ittici biologici. La presenza di una motorizzazione elettrica ed un sistema di accumulo dell'energia a bordo consente di ottenere un ridotto impatto sull'ambiente circostante e un aumento della efficienza di propulsione rispetto alle motorizzazioni tradizionali. Il progetto persegue obiettivi di sviluppo aziendale che potranno concretizzarsi attraverso la proposizione di un sistema ibrido di propulsione termico-elettrico con realizzazione di un dimostratore basato su una imbarcazione fino a 10 metri. La soluzione tecnologica proposta in questo progetto sarà caratterizzata da costi contenuti, consumi ridotti e basse emissioni inquinanti.

I progetti possono essere di varia natura e quindi prevedere lo sviluppo di nuovi prodotti, nuove referenze o la variazione delle ricette per andare incontro alle esigenze dei consumatori o rispondere agli stimoli del mercato, efficientare il sistema produttivo riducendo i consumi di materie prime, modificare le ricette per ottimizzare la produzione.

Il miglioramento continuo è un'asse portante per lo sviluppo e la crescita di CMD SPA e coinvolge tutti i settori aziendali. Ogni prodotto realizzato da CMD è, infatti, al centro di attività ed impegno quotidiano della Società e del proprio personale, che con intensità e curiosità si impegnano nella ricerca di un continuo miglioramento sempre nel rispetto delle regole e dell'ambiente. Stare al passo con i tempi è il fil rouge della storia di CMD SPA, che oggi più che mai focalizza la sua attenzione su temi di grande attualità come la sostenibilità, un pilastro per la crescita e lo sviluppo futuro dell'azienda.

### **DIPROVEL**

DIPROVEL (DImostratore tecnologico di un sistema di PROpulsione ibrida aeronautico per applicazioni su VELivoli leggeri) ha come obiettivo quello di realizzare una configurazione ibrida sempre assumendo come baseline un motore aeronautico della CMD. Il progetto prevede la realizzazione di una innovativa macchina elettrica ad alta densità di potenza che possa erogare una coppia significativa rispetto a quella del motore termico. Il sistema ibrido-elettrico avrà una potenza complessiva di oltre 130 kW di cui circa 40 saranno erogati dalla macchina elettrica. Questa configurazione, per missioni con ripetute fasi di discesa e salita (paracadutismo, spegnimento incendio, scuole volo, ecc.) permette un considerevole risparmio di carburante (fino al 20%). L'obiettivo del progetto è quello di provare e validare il sistema elettrificato in volo sul velivolo bimotore Cessna 337. In particolare, si prevede di sostituire uno dei due motori Continental IO 360-c con la nuova architettura ibrida-elettrica. Il primo volo è previsto nel 2024.

### **SOSPIRI**

Il progetto "SOSPIRI" prevede la realizzazione di un sistema di produzione, stoccaggio e distribuzione di idrogeno, ottenuto per via elettrolitica, quindi attraverso la scissione dell'acqua in idrogeno e ossigeno, nonché la sua miscelazione con il metano per essere reso disponibile all'utilizzo. Altro aspetto importante del progetto "SOSPIRI" è la realizzazione di un motore a combustione interna alimentato a solo idrogeno. Per tale finalità è stato scelto uno dei modelli di motore marino, disponibili nella divisione FNM, il 30HPE, da cui si stanno modificando e/o riprogettando alcune componenti per poter essere asservite alla combustione dell'idrogeno nel motore, così come già avviene con gli altri combustibili convenzionali quali benzina, gasolio, metano, GPL. Su tali basi si stanno sviluppando modelli matematici del motore, algoritmi di simulazione, onde poter programmare idonei sistemi di controllo elettronico (ECU) per la gestione del motore finalizzata proprio all'uso dell'idrogeno.

## Gli eventi 2024

CMD partecipa attivamente a fiere ed eventi che hanno come tema quello della mobilità sostenibile ed efficientamento energetico.

### Solo alcune delle nostre partecipazioni nel corso dell'anno 2024

**CMD all'AERO di Friedrichshafen**, tra le più quotate e aggiornate fiere in ambito aeronautico per interfacciarsi con gli esperti del settore (ricordiamo che CMD è tra le pochissime aziende europee che detiene DOA e POA) e per mostrare il nuovissimo motore a benzina CMD19. All'evento CMD ha portato anche il FADEC, l'Electronic Control Unit per motori aeronautici.

**Electric & Hybrid Aerospace Technology Symposium 2024** a Francoforte il team Avio ha presentato il **Diprovel** un nuovo progetto di propulsione ibrida per l'aviazione: un sistema propulsivo alimentato da un motore elettrico combinato con un classico motore endotermico.

L' **Aeromart di Tolosa** Dicembre è stata l'occasione per presentare il nostro innovativo motore CMD 19 TC e sistemi di propulsione ibrida in ambito aviation. Gli ingegneri di CMD spa ne hanno evidenziato le principali caratteristiche e i punti di forza delle proprie soluzioni agli operatori internazionali del settore dimostrando fattivamente come la nostra azienda stia guidando il progresso nell'aviazione moderna.

**CMD ENERGY** collabora anche nel 2023 con Istituti di istruzione secondaria di secondo grado e Università: numerose le visite da parte di studenti presso la nostra azienda e la partecipazione a convegni e a gli incontri presso scuole secondarie superiori e le Università sui temi riguardanti:

- Le innovazioni tecnologiche applicate alla produzione di energia rinnovabile e l'approccio innovativo nella progettazione (ad es. Borgo 4.0 per il progetto **e-Mobility**);
- L'impiego dell'idrogeno al settore dei trasporti come vettore per la transizione energetica e la riduzione delle emissioni nocive (ad es. : **IAA Transportation**);
- Opportunità di lavoro nel sud Italia per i tecnici e gli ingegneri del futuro;
- La diffusione di una cultura della sostenibilità e di un'economia circolare che possa affondare e radici proprio nelle nuove generazioni.

**Electric & Hybrid Marine World Expo 2024** ad Amsterdam, un evento importante per tutti coloro che cercano soluzioni marine innovative e sostenibili, per presentare la nuova tecnologia FNM Hybrid abbinata ad un motore endotermico *VolvoPenta D3*, offrendo ai visitatori l'opportunità di sperimentare la facilità di utilizzo ed i vantaggi di questo propulsore diesel ibrido.



**Salone Nautico di Venezia** per presentare i motori FNM Marine e la FNM Hybrid Propulsion, un dimostratore tecnologico della nuova tecnologia "FNM Hybrid" insieme al distributore esclusivo per l'Italia, AS Labruna.



**64° Salone Nautico Internazionale di Genova** insieme ad AS Labruna - distributore esclusivo per l'Italia- per presentare la innovativa tecnologia FNM Hybrid, un *powertrain* ibrido che unisce un motore marino tradizionale a combustione interna con un motore elettrico con batterie e unità di bordo, offrendo una soluzione per la navigazione sostenibile. Il principale obiettivo della tecnologia FNM Hybrid è ridurre l'impatto ambientale delle operazioni marittime, limitando al massimo le emissioni inquinanti e contribuendo alla salvaguardia degli ecosistemi marini.



**METSTRADE di Amsterdam** per presentare il 30 HPE e la gamma completa di motori ibridi diesel:





## **7. La sostenibilità ambientale**

## 7.1 Performance ambientali

(Risorse idriche, emissioni, rifiuti, energia)

### SIAMO DALLA PARTE DELL'AMBIENTE.

In CMD S.p.A. crediamo che lo sviluppo sostenibile debba integrare in modo equilibrato aspetti ecologici, economici e sociali. Alla base del nostro operato c'è il pieno rispetto della normativa ambientale vigente, in particolare di quanto stabilito dal D.Lgs. 152/2006.

In linea con l'impegno al miglioramento continuo, nel corso degli anni CMD ha raggiunto elevati standard di performance ambientale. Ciò è stato possibile grazie all'adozione di modelli organizzativi fondati su sistemi di gestione certificati secondo la norma UNI EN ISO 14001, all'impiego delle migliori tecnologie disponibili e a costanti attività di formazione e sensibilizzazione rivolte sia ai dipendenti che alle imprese esterne.

Già nel 2013 abbiamo avviato un percorso strutturato finalizzato al miglioramento della raccolta e dell'analisi dei dati ambientali, necessari per la redazione dei Rapporti annuali di Sostenibilità. Tale processo è tuttora in corso e continua a produrre risultati positivi, confermando l'impegno dell'azienda verso una gestione sempre più consapevole delle proprie responsabilità ambientali. Nel concreto, CMD si impegna a ridurre progressivamente il proprio impatto ambientale attraverso interventi mirati su quattro aree chiave:

- **Emissioni atmosferiche**
- **Rifiuti**
- **Energia**
- **Risorse idriche**

Per ciascuno di questi ambiti, adottiamo pratiche e strumenti che includono:

- L'impiego di **tecnologie a basso impatto ambientale**,
- L'attuazione di misure di **efficienza energetica**,
- L'utilizzo di **energia da fonti rinnovabili**,
- Il **recupero e riutilizzo degli scarti di produzione**,
- La **revisione del packaging**, con l'obiettivo di ridurre il peso degli imballaggi e di favorire l'uso di materiali riutilizzabili.

Tutte le azioni intraprese vengono comunicate in modo trasparente, sia all'esterno – per valorizzare i risultati ottenuti e le buone pratiche implementate – sia all'interno dell'organizzazione. L'azienda promuove infatti una cultura ambientale condivisa, sensibilizzando costantemente il personale sull'importanza di comportamenti sostenibili e sul valore del riuso, in un'ottica di responsabilità collettiva.

A tal fine, la Società:

- Definisce **piani e programmi operativi rispettosi dell'ambiente** in tutte le attività che svolge;
- Gestisce i propri impianti attraverso un **uso efficace dell'energia, dei materiali e delle risorse naturali**, perseguendo la **riduzione dell'impatto ambientale, degli sprechi e dei rifiuti** e, ove possibile, **l'utilizzo di fonti rinnovabili**;
- è consapevole del fatto che la preservazione della quantità e qualità dell'acqua non è soltanto un problema ambientale, ma una sfida che abbraccia tutto il sistema economico e sociale e, pertanto, è impegnata in una **gestione responsabile delle risorse idriche**;
- **Fissa obiettivi ambientali** e provvede a verificare i progressi compiuti;
- è impegnata in **azioni educative** per i propri collaboratori affinché i principi sopra esposti siano perseguiti ovunque e da tutti i livelli della propria struttura.

Infine, per garantire in maniera strutturata quanto descritto, è stato implementato un Sistema di Gestione Ambientale conforme alla norma ISO 14001.

Si conferma, infatti, anche per il 2022 il superamento della verifica del sistema di gestione integrato ambiente e sicurezza ai sensi delle norme UNI EN ISO 14001 con l'ente RINA.

## Risorse idriche

I consumi idrici di CMD SPA sono da attribuire in prevalenza ai processi di scambio termico che si realizzano lungo la catena di produzione. L'acqua viene prelevata al 100% da rete pubblica.

### Consumo idrico 2024 per unità operative

FONTE PRELIEVO IDRICO	UNITÀ DI MISURA	2024	
		ATELLA	CASERTA
CONSUMO IDRICO	m <sup>3</sup>	<b>8.029</b>	<b>2.251</b>
<b>TOTALE CONSUMI IDRICI</b>	<b>m<sup>3</sup></b>	<b>10.270</b>	

Tutti gli stabilimenti sono provvisti di un sistema di raccolta delle acque di scarico che convoglia in un unico condotto di uscita le acque reflue domestiche e industriali. Coerentemente con quanto prevista dall'AUA Autorizzazione Unica Ambientale, l'azienda effettua monitoraggi degli scarichi che, con riferimento ai diversi parametri misurati, avvengono in continuo o con diversa periodicità.

## Emissioni atmosferiche

### Concentrazioni emissioni atmosferiche

Le emissioni atmosferiche di CMD SPA sono generate dai camini di emissioni presenti. Riguardano principalmente Particolato (PM) che traduce l'insieme delle polveri totali TSP (Total Suspended Particles).

Sono presenti inoltre Nox,SOx,SOV e COT. Tutti i parametri vengono controllati periodicamente e nell'anno di rendicontazione rientrano nei valori limite stabiliti dalla legge. Si riporta di seguito il valore più alto rilevato nei report di misurazione relativi all'anno 2024.

CATEGORIE DI EMISSIONI ATMOSFERICHE	UNITÀ DI MISURA	VALORE
Nox	mg/m <sup>3</sup>	31,7
Sox	mg/m <sup>3</sup>	7,1
Particolato (PM)	mg/m <sup>3</sup>	29,6
SOV	mg/m <sup>3</sup>	12,5
COT	mg/m <sup>3</sup>	21,7

### Rifiuti

#### Rifiuti

I rifiuti prodotti nello stabilimento CMD sono classificati come rifiuti urbani (assimilabili), speciali pericolosi e speciali non pericolosi secondo la tipologia e provenienza. La tipologia di smaltimento cui destinare i rifiuti generati nello stabilimento viene scelta in conformità alla vigente normativa e al fine di minimizzare i potenziali impatti ambientali.

Si continua con l'utilizzo del sistema di controllo telematico di tracciabilità dei rifiuti (SISTR) come previsto dal Ministero dell'Ambiente e della Tutela del Territorio e del Mare.

Dal 2017 si presta particolare attenzione alla raccolta differenziata tramite una attenta selezione dei rifiuti prodotti dall'azienda.

### Rifiuti prodotti per unità operative 2023/2024

TIPOLOGIA DI RIFIUTO	UNITÀ DI MISURA	2023		2024	
		ATELLA	CASERTA	ATELLA	CASERTA
NON PERICOLOSO	t	1.054	4,7	606,46	1,642
PERICOLOSO	t	158	0,5	149,18	0,125
<b>TOTALE RIFIUTI PRODOTTI</b>	<b>t</b>	<b>1212</b>	<b>5,2</b>	<b>755,64</b>	<b>1,767</b>

Come si evince la dai risultati riportati, la maggior parte dei rifiuti, è in massima parte costituita da rifiuti non pericolosi. In particolare nel 2023 i rifiuti non pericolosi sono pari al 87%, mentre i rifiuti pericolosi risultano pari al 13%.

### Rifiuti pericolosi e non pericolosi per destinazione ATELLA - CASERTA

Fonte prelievo idrico	Unità di misura	2023	2024
<b>NON PERICOLOSO</b>	t	1058,7	608,102
RECUPERO	t	1058,7	598,811
INCENERIMENTO	t	0	0
DISCARICA	t	0	9,29
<b>PERICOLOSO</b>	t	158,5	149,31
RECUPERO	t	87,1	88,989
INCENERIMENTO	t	71,4	
DISCARICA	t	0	60,321
<b>TOTALE RIFIUTI</b>	t	<b>1217,2</b>	<b>757.441</b>

Come si evince la dai risultati riportati, la maggior parte dei rifiuti sia pericolosi che non pericolosi, ha come destinazione d'uso il recupero e quindi vengono valorizzati (90,8% nel 2024). La restante parte ha come destinazione d'uso discarica previo trattamento specifico (9,2% nel 2024)

## Energia

### I consumi energetici

I consumi energetici di CMD SPA possono essere ripartiti in due macro famiglie: quelli "diretti" con l'utilizzo di combustibili e quelli "indiretti" determinati dal fabbisogno di energia elettrica acquistata all'esterno. Il sito di Atella è dotato di un impianto di cogenerazione alimentato a gas naturale e gestito in proprio che, nel 2023, ha prodotto circa 44,98 GJ di energia elettrica. L'energia consumata dagli stabilimenti produttivi della CMD SPA nel 2023 risulta pari 22.262 GJ.

### Consumi di energia all'interno dell'organizzazione

TIPOLOGIA DI COMBUSTIBILE	UNITÀ DI MISURA	2023		2024	
		ATELLA	CASERTA	ATELLA	CASERTA
GAS NATURALE	GJ	1.379,00	0	88,99	0
ENERGIA ELETTRICA ACQUISTATA E CONSUMATA	GJ	21.600	662	17.068,61	676,80
ENERGIA ELETTRICA AUTOPRODOTTA	GJ	0	44,98		62,82
<b>TOTALE CONSUMI ENERGIA</b>	<b>GJ</b>	<b>22.979</b>	<b>789,18</b>	<b>17.157,60</b>	<b>739,62</b>

TIPOLOGIA DI COMBUSTIBILE	UNITÀ DI MISURA	2023	2024
		ATELLA-CASERTA	ATELLA-CASERTA
GASOLIO PER AUTOMEZZI	GJ	1.135,00	1.102,69
BENZINA	GJ	107,79	87,72

### Consumi energetici divisi per tipologia di fonte

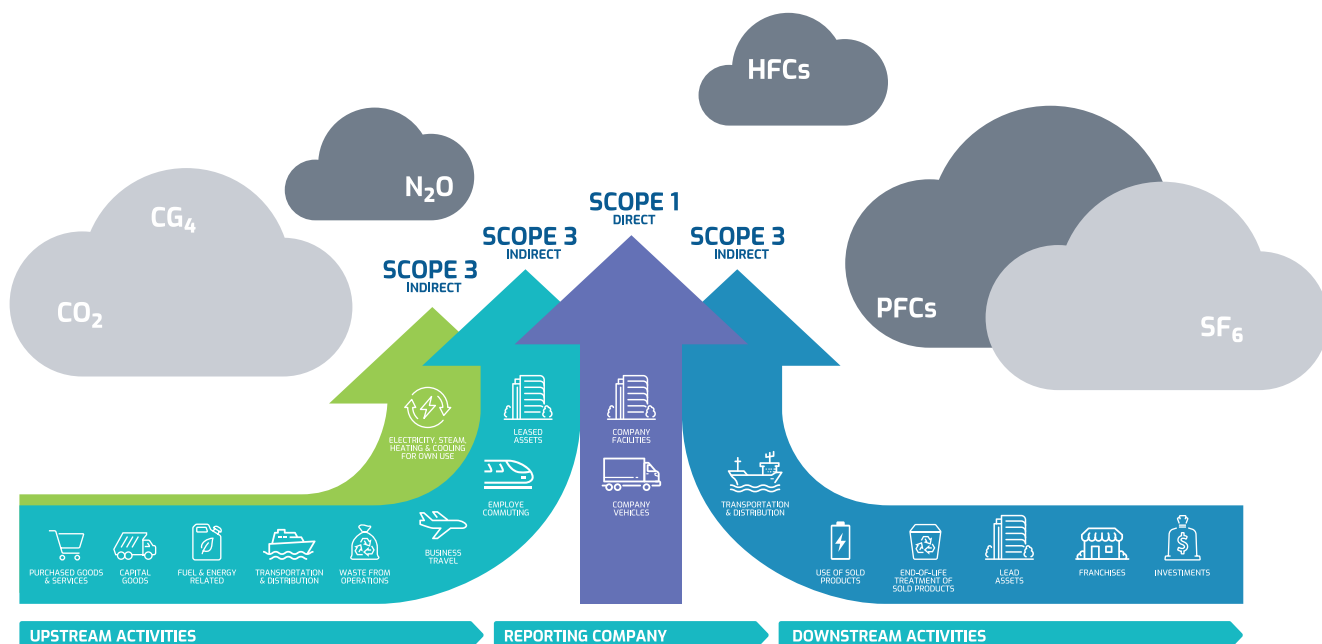
CONSUMO TOTALE	UNITÀ DI MISURA	2023	2024
COMBUSTIBILE DA FONTI NON RINNOVABILI	GJ	0	0
ENERGIA ELETTRICA ACQUISTATA	GJ	22.262	17.897,22
ENERGIA ELETTRICA AUTOPRODOTTA DA FONTI RINNOVABILI	GJ	0	0
<b>TOTALE</b>	<b>GJ</b>	<b>22.262</b>	<b>17.987,22</b>

## Emissioni dirette e indirette prodotte per unità operativa

### Le emissioni GHG

Le emissioni GHG (greenhouse gas) di CMD derivano principalmente dal consumo diretto dei combustibili impiegati negli impianti di refrigerazione e condizionamento (emissioni dirette Scope 1) e dal consumo indiretto legato all'energia elettrica acquistata (emissioni indirette Scope 2). Al fine di contribuire alla lotta contro il cambiamento climatico CMD persegue l'obiettivo di riduzione delle proprie emissioni GHG entro il 2030.

TIPOLOGIA DI COMBUSTIBILE	UNITÀ DI MISURA	2023 ATELLA-CASERTA	2024 ATELLA-CASERTA
GAS NATURALE	teqCO2	69,4	155,91
GASOLIO PER AUTOMEZZI	teqCO2	72,8	80,87
BENZINA	teqCO2	6,4	5,68
ENERGIA ELETTRICA	teqCO2	1.546	1267,81
<b>TOTALE DIRETTE E INDIRETTE</b>	<b>teqCO2</b>	<b>1.694,6</b>	<b>1510,28</b>



I consumi energetici dell'azienda determinano la generazione di diverse categorie di emissione di gas ad effetto serra (GHG):

- **Emissioni dirette (Scope 1), in quanto direttamente generate dall'azienda in seguito alle proprie attività;**
- **Emissioni indirette (Scope 2), ovvero non generate direttamente dall'azienda, ma derivanti ad esempio dal consumo di energia elettrica prodotta da terze parti.**

TIPOLOGIA DI EMISSIONE	UNITÀ DI MISURA	2023	2024
EMISSIONI DIRETTE - SCOPE 1	TeqCo2	<b>148,6</b>	<b>242,46</b>
EMISSIONI INDIRETTE - SCOPE 2	TeqCo2	<b>1.546</b>	<b>1267,81</b>



## **8. L'impegno verso la comunità locale**

## 8.1 Il rapporto con la comunità locale

CMD SPA, con il contributo dei suoi dipendenti, si impegna a raggiungere tre obiettivi: promuovere lo sviluppo dell'economia locale, promulgare i valori di rispetto propri della cultura aziendale nelle comunità in prossimità delle quali opera e promuovere iniziative relativamente ai temi della tutela e sostenibilità ambientale, condivisioni di valori culturali e sociali positivi, solidarietà, formazione e coinvolgimento dei giovani.

### TUTELA E SOSTENIBILITÀ AMBIENTALE

#### ECO20x per l'efficientamento energetico nelle scuole

Affidabili sia in termini di durata che di prestazioni, le fonti rinnovabili ormai predominano il mercato energetico, ottenendo formidabili risultati.

Anche le scuole vanno via via convertendosi al "green", come è accaduto per la scuola primaria "Aldo Moro" e annessa scuola dell'infanzia a Vallo della Lucania (Salerno), nel cuore del parco del Cilento, che ha scelto ECO20x per l'approvvigionamento di energia elettrica e termica dei propri edifici attraverso la valorizzazione energetica di biomassa residuale proveniente dalla manutenzione del parco del Cilento. L'utilizzo della biomassa sostituirà o ridurrà i consumi di gasolio e gas naturale, attualmente unica fonte in uso per il riscaldamento delle strutture.

#### I ragazzi e l'Ambiente: l'esperienza della I.C. Castellabate

CMD SPA In collaborazione con il Gruppo Bancario Cooperativo Iccrea, nella Giornata Mondiale dell'Ambiente, ha promosso una serie di eventi ed attività mirati alla consapevolezza della salvaguardia del nostro pianeta, alla promozione dello sviluppo sostenibile, alla valorizzazione della raccolta differenziata. L'iniziativa ha coinvolto l'Istituto Comprensivo Castellabate.

I ragazzi e la struttura scolastica hanno dedicato grandi sforzi alla creazione di laboratori di classe incentrati sull'eco sostenibilità e hanno messo in pratica alcune efficaci azioni per sostenere l'educazione ambientale: l'uso in mensa di posate di plastica dura che vengono riutilizzate dopo il lavaggio, o la pulizia delle spiagge della costiera cilentana in collaborazione con Legambiente, giusto per citarne alcune.

Il coinvolgimento dei 870 ragazzi appartenenti a 60 classi di 16 plessi diversi tra scuole d'infanzia, primarie e scuole medie in un progetto basato prima di tutto di integrazione e condivisione di un obiettivo così importante è stato straordinario ed è confluito in un evento finale dal titolo: "La Nostra Scuola Si Differenzia", durante il quale sono stati distribuiti contenitori per la raccolta differenziata.

La campagna di sensibilizzazione attuata dall'I.C. Castellabate si lega a doppio filo al Progetto "Acqua sì...ma Plastic free", che ha visto la sottoscrizione di un protocollo d'intesa tra Regione Campania, Consac SpA, Parco Nazionale del Cilento, Vallo di Diano e Alburni e Legambiente Campania per sponsorizzare il corretto utilizzo di acqua potabile e la riduzione del consumo di plastica.

I bambini sono il nostro futuro: insegnare loro a rispettare l'Ambiente è prima di tutto un nostro dovere.

## SOLIDARIETÀ

### Adozione e distanza e donazioni

La CMD con responsabilità e attenzione vuole dare una risposta in prima persona ad un mondo che corre e dimentica i fragili ed indifesi. Per questo motivo attraverso Fondazioni locali l'azienda promuove donazioni per sostenere progetti di accoglienza diffusa e di integrazione, partecipando a percorsi di integrazione tra uomini e donne di culture ed etnie differenti, nel rispetto delle tradizioni e delle necessità individuali.

### CMD si impegna a sostenere la Caritas

CMD sostiene attraverso diverse donazioni, soprattutto durante le festività, i più bisognosi delle comunità locali. In particolare la Chiesa Parrocchiale di "S.Maria ad Nives" di Atella e la Chiesa Parrocchiale del "Buon Pastore" di Caserta.

**CMD**  
A LONCIN COMPANY

*regala emozioni*

**Gioia a Bambini  
in condizioni  
di rischio sociale  
e povertà**

**Carissimi,**  
dell'Inferno si comunicano che per i nostri piccoli amici è giunto il tempo delle sgradevoli vacanze.  
Anche per loro, come per i nostri amici, è questo un periodo di gioia e attesa e nonostante le difficoltà del vivere quotidiano, i bambini, con i genitori e i fratelli, manifestano la straordinaria capacità di sognare l'epoca delle loro età.  
Scegliendo un pasticcino a torte, compriamo un atto di amore, di carità cristiana che si pone nella giusta dimensione dello spirito natalizio.  
Completando anche solo poche strisce per fare stencils, doniamo ai loro e parenti tutti affetto, in aggiunta all'atto della vendita di Gesù... potremmo essere davvero un regalo speciale che facciamo nostro e noi stessi.  
Perché la Sua nascita, sia per tutti messaggio di speranza, promessa di pace e di vita piena.  
Vi auguriamo un sereno e felice Natale.  
L'adottante della Fondazione Madre Teresa di Calcutta - Onlus.

**«Ritornare nelle città Gioia e Boiano, se non sono in là... tutto è possibile»  
(Luigi Sileno sindaco del CIV)**

Fondazione Madre Teresa di Calcutta - Onlus  
Via Santa Maria - 84012 Boiano (BN)  
www.fondazione.it - info@fondazione.it  
Fondazione Madre Teresa di Calcutta - Onlus

## FORMAZIONE E COINVOLGIMENTO DEI GIOVANI

### **Career day: una notevole opportunità di incontro tra CMD e giovani talenti**

Tantissimi sono i giovani che ogni anno, in occasione del Career Day organizzato dalla Federico II di Napoli, sostengono colloqui conoscitivi con gli ingegneri della CMD.

L'evento, dal titolo "Uno sguardo al futuro", organizzato presso il complesso di Monte Sant'Angelo di Napoli, è stata l'occasione per avere testimonianze aziendali, incontri one-to-one e networking. Per CMD è stata l'occasione per incontrare nuovi talenti e candidati.

Il Career Day permette ogni anno a studenti, laureandi e neolaureati di entrare in contatto diretto con diverse realtà aziendali a livello nazionale, tra cui anche la nostra.

Spesso, si dà per scontato che un giovane laureato, una volta terminato il proprio percorso di studi, abbia il giusto approccio al mondo del lavoro e abbia piena consapevolezza del ruolo da ricoprire secondo le proprie competenze; in realtà non è facile districarsi in questo complesso sistema.

Durante i colloqui, i ragazzi, oltre ad avere avuto la possibilità di presentare il proprio profilo accademico, hanno posto tante domande a chi, prima di loro, ha iniziato e consolidato il proprio percorso lavorativo, per riceverne preziosi consigli.

A questo riguardo, gli ingegneri della CMD si sono mostrati come sempre disponibili, visionando attentamente ogni curriculum e dando agli interlocutori ampia visione della CMD e delle attività che sta portando avanti.





**9. Appendice  
(indice dei GRI)**

## GRI 2 - INFORMATIVA GENERALE L'ORGANIZZAZIONE E LE SUE PRATICHE DI REPORTING

GRI STANDARD	SEZIONE DI RIFERIMENTO	PAGINA	RIFERIMENTO SDG OVE APPLICABILE
<b>GRI 2-1</b> DETTAGLI DELL'ORGANIZZAZIONE	Lettera agli stakeholder	7	
	- Metodologia e riferimenti	10	-
	- Una gestione responsabile del business	35	
<b>GRI 2-2</b> ENTITÀ INCLUSE NEL BILANCIO DI SOSTENIBILITÀ DELL'ORGANIZZAZIONE	Metodologia e riferimenti	10	-
<b>GRI 2-3</b> PERIODO DI RENDICONTAZIONE, FREQUENZA E CONTATTI	Metodologia e riferimenti	10	-
<b>GRI 2-4</b> REVISIONE DELLE INFORMAZIONI	-	-	-
<b>GRI 2-5</b> ASSURANCE ESTERNA	Governance e organizzazione interna	37	-

## ATTIVITÀ E LAVORATORI

GRI STANDARD	SEZIONE DI RIFERIMENTO	PAGINA	RIFERIMENTO SDG OVE APPLICABILE
<b>GRI 2-6</b> ATTIVITÀ, CATENA DEL VALORE E ALTRI RAPPORTI COMMERCIALI	CMD oggi	15	
	- Una gestione responsabile del business	35	-
	- Supply chain	41	
	- La storia	12	
<b>GRI 2-7</b> DIPENDENTI	L'attenzione verso le persone CMD	45	
<b>GRI 2-8</b> LAVORATORI NON DIPENDENTI	L'attenzione verso le persone CMD	45	

## GOVERNANCE

GRI STANDARD	SEZIONE DI RIFERIMENTO	PAGINA	RIFERIMENTO SDG OVE APPLICABILE
<b>GRI 2-9</b> STRUTTURA E COMPOSIZIONE DELLA GOVERNANCE	<b>Una gestione responsabile del business</b>	<b>35</b>	-
<b>GRI 2-10</b> NOMINA E SELEZIONE DEL MASSIMO ORGANO DI GOVERNO	<b>Governance e organizzazione interna</b>	<b>37</b>	-
<b>GRI 2-11</b> PRESIDENTE DEL PIÙ ALTO ORGANO DI GOVERNO	<b>Una gestione responsabile del business</b>	-	-
<b>GRI 2-12</b> RUOLO DEL PIÙ ALTO ORGANO DI GOVERNO NELLA SUPERVISIONE DELLA GESTIONE DEGLI IMPATTI	<b>Una gestione responsabile del business</b>	<b>35</b>	-
<b>GRI 2-13</b> DELEGA DELLE RESPONSABILITÀ PER LA GESTIONE DEGLI IMPATTI	-	-	-
<b>GRI 2-15</b> CONFLITTI D'INTERESSE	<b>Una gestione responsabile del business</b>	<b>35</b>	-

## STRATEGIA, POLITICHE E PRATICHE

GRI STANDARD	SEZIONE DI RIFERIMENTO	PAGINA	RIFERIMENTO SDG OVE APPLICABILE
<b>GRI 2-22</b> DICHIARAZIONE SULLA STRATEGIA DI SVILUPPO SOSTENIBILE	<b>Lettera agli stakeholder</b>	<b>7</b>	-
<b>GRI 2-23</b> POLITICA DI IMPEGNI	<b>Una gestione responsabile del business</b>	<b>35</b>	-
	<b>I valori</b>	<b>22</b>	-
	<b>Codice Etico</b>	<b>36</b>	-
<b>GRI 2-28</b> ADESIONI AD ASSOCIAZIONI	<b>Una gestione responsabile del business</b>	<b>35</b>	-

## STAKEHOLDER ENGAGEMENT

GRI STANDARD	SEZIONE DI RIFERIMENTO	PAGINA	RIFERIMENTO SDG OVE APPLICABILE
<b>GRI 2-29</b> APPROCCIO AL COINVOLGIMENTO DEGLI STAKEHOLDER	<b>I nostri stakeholder</b>	<b>26</b>	-
	<b>L'analisi della materialità</b>	<b>28</b>	-
<b>GRI 2-30</b> ACCORDI DI CONTRATTAZIONE COLLETTIVA	<b>L'attenzione verso le persone CMD</b>	<b>45</b>	-

## GRI3, 200, 300, 400 - STANDARD SPECIFICI

GRI STANDARD	SEZIONE DI RIFERIMENTO	PAGINA	RIFERIMENTO SDG OVE APPLICABILE
<b>GRI 3-1</b> PROCESSO PER DETERMINARE I TEMI MATERIALI	Una gestione responsabile del business	35	
	-		
	Compliance legale	40	
	-		
	Qualità e sicurezza dei prodotti	57	
	-		
<b>GRI 3-2</b> LISTA DEI TEMI MATERIALI	La sostenibilità ambientale	64	-
	-		
	Performance ambientali	65	
	-		
	Il rapporto con la comunità locale	73	
	-		
<b>GRI 3-3</b> GESTIONE DEI TEMI MATERIALI	Una gestione responsabile del business	35	
	-		
	Compliance legale	40	
	-		
	Qualità e sicurezza dei prodotti	57	
	-		
<b>GRI 401-1</b> NUOVE ASSUNZIONI E TURNOVER	La sostenibilità ambientale	64	
	-		
	Performance ambientali	65	
	-		
	L'attenzione verso le persone CMD	45	SDG5-8-10
	-		
<b>GRI 401-3</b> CONGEDO PARENTALE	L'attenzione verso le persone CMD	45	SDG5-8
	-		
<b>GRI 403-1</b> SISTEMA DI GESTIONE DELLA SALUTE E SICUREZZA SUL LAVORO	L'attenzione verso le persone CMD	45	
	-		
	Salute e sicurezza del personale	54	SDG 8

GRI STANDARD	SEZIONE DI RIFERIMENTO	PAGINA	RIFERIMENTO SDG OVE APPLICABILE
<b>GRI 403-2</b> IDENTIFICAZIONE DEI PERICOLI, VALUTAZIONE DEI RISCHI E INDAGINI SUGLI INCIDENTI	L'attenzione verso le persone CMD	45	SDG 8
	- Salute e sicurezza del personale	54	
<b>GRI 403-3</b> SERVIZI DI MEDICINA DEL LAVORO	L'attenzione verso le persone CMD	45	SDG 8
	- Salute e sicurezza del personale	54	
<b>GRI 403-4</b> PARTECIPAZIONE E CONSULTAZIONE DEI LAVORATORI E COMUNICAZIONE IN MATERIA DI SALUTE E SICUREZZA SUL LAVORO	L'attenzione verso le persone CMD	45	SDG 8
	- Salute e sicurezza del personale	54	
<b>GRI 403-5</b> FORMAZIONE DEI LAVORATORI IN MATERIA DI SALUTE E SICUREZZA SUL LAVORO	L'attenzione verso le persone CMD	45	SDG 8
	- Salute e sicurezza del personale	54	
<b>GRI 403-6</b> PROMOZIONE DELLA SALUTE DEI LAVORATORI	L'attenzione verso le persone CMD	45	SDG 3
	- Salute e sicurezza del personale	54	
<b>GRI 403-9</b> INFORTUNI SUL LAVORO	L'attenzione verso le persone CMD	45	SDG 3-8
	- Salute e sicurezza del personale	54	
<b>GRI 403-10</b> MALATTIE PROFESSIONALI	L'attenzione verso le persone CMD	45	-
	- Salute e sicurezza del personale	54	
<b>GRI 404-1</b> ORE MEDIE DI FORMAZIONE ANNUA PER DIPENDENTE	L'attenzione verso le persone CMD	45	SDG 5-8-10
	- Salute e sicurezza del personale	54	
<b>GRI 404-2</b> PROGRAMMI DI AGGIORNAMENTO DELLE COMPETENZE DEI DIPENDENTI E PROGRAMMI DI ASSISTENZA ALLA TRANSIZIONE	L'attenzione verso le persone CMD	45	SDG 5-8
	- Salute e sicurezza del personale	45	
<b>GRI 405-1</b> DIVERSITÀ DEGLI ORGANI DI GOVERNO E TRA I DIPENDENTI	L'attenzione verso le persone CMD	0	-

GRI STANDARD	SEZIONE DI RIFERIMENTO	PAGINA	RIFERIMENTO SDG OVE APPLICABILE
<b>GRI 418-1</b> DENUNCE COMPROVATE RIGUARDANTI VIOLAZIONI DELLA PRIVACY DEI CLIENTI E PERDITE DI DATI DEI CLIENTI			
<b>GRI 416-1</b> VALUTAZIONE DEGLI IMPATTI SULLA SALUTE E SULLA SICUREZZA PER CATEGORIE DI PRODOTTO E SERVIZI			
	<b>La sostenibilità ambientale</b>	<b>64</b>	
<b>GRI 302-1</b> CONSUMO DELL'ENERGIA ALL'INTERNO DELL'ORGANIZZAZIONE	- <b>Performance ambientali</b>	<b>65</b>	<b>SDG 8-10-12</b>
	- <b>Energia ed emissioni in atmosfera</b>	<b>67-71</b>	
	<b>La sostenibilità ambientale</b>	<b>64</b>	
<b>GRI 303-3</b> RELIEVO IDRICO	- <b>Performance ambientali</b>	<b>65</b>	-
	- <b>Risorse idriche</b>	<b>66</b>	
	<b>La sostenibilità ambientale</b>	<b>64</b>	
<b>GRI 303-5</b> CONSUMO DI ACQUA	- <b>Performance ambientali</b>	<b>5</b>	-
	- <b>Risorse idriche</b>	<b>66</b>	
	<b>La sostenibilità ambientale</b>	<b>64</b>	
<b>GRI 305-1</b> EMISSIONI DIRETTE DI GHG (SCOPE 1)	- <b>Performance ambientali</b>	<b>65</b>	<b>SDG 3-12</b>
	- <b>Energia ed emissioni in atmosfera</b>	<b>67-71</b>	
	<b>La sostenibilità ambientale</b>	<b>64</b>	
<b>GRI 305-2</b> EMISSIONI INDIRETTE DI GHG DA CONSUMI ENERGETICI (SCOPE 2)	- <b>Performance ambientali</b>	<b>65</b>	<b>SDG 3-12</b>
	- <b>Energia ed emissioni in atmosfera</b>	<b>67-71</b>	

GRI STANDARD	SEZIONE DI RIFERIMENTO	PAGINA	RIFERIMENTO SDG OVE APPLICABILE
<b>GRI 305-7</b> EMISSIONI OSSIDI DI AZOTO(NOx) OSSIDI DI ZOLFO(SOx) E ALTRE	La sostenibilità ambientale	64	
	- Performance ambientali	65	
	- Energia ed emissioni in atmosfera	67-71	
<b>GRI 306-3</b> RIFIUTI PRODOTTI	La sostenibilità ambientale	64	
	- Performance ambientali	65	SDG 3-12
	- Rifiuti	67	
<b>GRI 407-1</b> ATTIVITÀ E FORNITORI IN CUI IL DIRITTO ALLA LIBERTÀ DI ASSOCIAZIONE E ALLA CONTRATTAZIONE COLLETTIVA PUÒ ESSERE A RISCHIO	Supply Chain	41	SDG 8
<b>GRI 408-1</b> ATTIVITÀ E FORNITORI A RISCHIO SIGNIFICATIVO PER INCIDENTI DI LAVORO MINORILE	Supply Chain	41	
<b>GRI 409-1</b> ATTIVITÀ E FORNITORI A RISCHIO SIGNIFICATIVO PER INCIDENTI DI LAVORO FORZATO O OBBLIGATORIO	Supply Chain	41	SDG 8



Via Pacinotti, 2  
S. Nicola la Strada  
81020 (CE) - Italy  
**T +39 0823 424055**

Nucleo Industriale  
Valle di Vitalba  
85020 (Atella PZ) - Italy  
**T +39 0972 715757**

C.M.D. Costruzioni Motori Diesel S.p.A.  
info@cmdengine.com  
**www.cmdengine.com**